



Monsieur le Directeur
DREAL Auvergne
65, bvd François Mitterrand
BP 163
63 004 Clermont-Ferrand Cedex 1

ONF

Direction territoriale
Centre Ouest, Auvergne-Limousin

Aurillac, mercredi 5 février 2014,

Direction du Développement
Centre Ouest, Auvergne-Limousin

Bureau d'études Auvergne Limousin
12, allée des Eaux et Forêts
BP 106
63370 LEMPDES

Tel : 04 73 42 01 59
Fax : 04 73 42 01 28

N.Réf : 19/TD
Objet : Site Natura 2000 « Gorges de la Rhuel » FR 830-1068
Bilan Animation 2013

Monsieur le Directeur,

Dans le cadre de la procédure Natura 2000, en 2013 la mise en œuvre du document d'objectifs du site Natura 2000 des Gorges de la Rhue n°FR8301068 a été réalisée.

Par la présente, nous avons le plaisir de vous transmettre le bilan correspondant aux budgets d'animation pour ce site. Il concerne une action définie dans le cadre du document d'objectifs. Un reliquat d'action (SE3) pour un montant HT de 2 750 € a été facturé en décembre 2013.

Sur la base du budget réalisé, nous avons l'honneur de solliciter la DREAL Auvergne pour le paiement de la subvention d'un montant T.T.C. de **11 732.76 €**

Vous trouverez ci-joint le bilan technique ainsi que l'ensemble des pièces administratives nécessaires.

Restant à votre disposition pour vous apporter plus amples renseignements, je vous prie d'agréer, Monsieur le Directeur, mes sincères salutations.

Le Chargé de mission Environnement

T. Darnis





Sites Natura 2000 Gorges de la Rhue n°FR8301068 Mise en œuvre du Document d'Objectifs

Bilan d'Animation 2013



OFFICE NATIONAL DES FORETS
Direction du Développement Auvergne-Limousin
Site de Marmilhat sud, BP 107
63 370 LEMPDES
☎ 04 73 42 01 10 ☎ 04 73 42 01 66
e-mail : bernard.almeras@onf.fr



Mise en œuvre du Document d'objectifs NATURA 2000 Site FR 8301068 – Gorges de la Rhue

Bilan technique d'animation année 2013

PREAMBULE

Le Document d'Objectifs du site Natura 2000 « Gorges de la Rhue » (site n°FR830-1068) a été approuvé par Arrêté Préfectoral du 19 juillet 2011. Cette décision fait suite au comité de pilotage qui a eu lieu le 9 décembre 2011. Ce comité a validé le document d'objectifs et le choix de l'Office National des Forêts pour la mise en œuvre des actions.

Conformément à la mission qu'il lui a été confiée, l'ONF du Cantal a poursuivi la mise en œuvre des actions du Document d'Objectifs en 2013, tel que détaillé ci-après.

1. LISTES DES ACTIONS RÉALISÉES

ACTION AN : ANIMATION DU DOCOB

Missions

L'animation du site Natura 2000 repose sur plusieurs actions dont les objectifs sont variables.

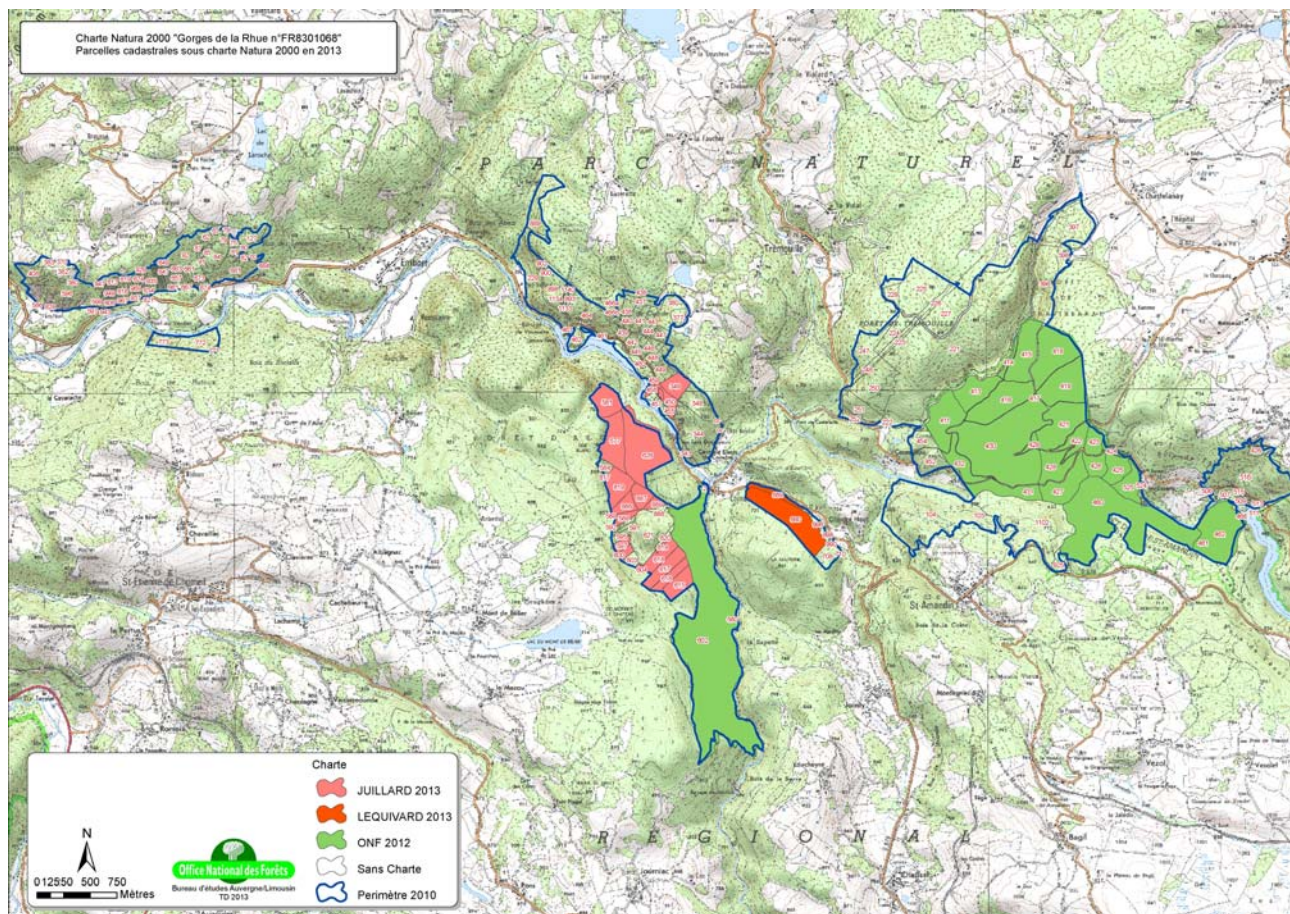
Actions visant à assurer l'animation et la coordination du Docob

- Réunion d'information sur le site : Une réunion de terrain s'est tenue le 15/09/2013. Elle avait pour but de présenter le site aux membres du Bureau d'étude ONF Auvergne Limousin afin de comprendre les objectifs de gestion durable des habitats du site, de visualiser les zones à enjeux où des contrats (notamment sur la mesure « Bois sénéscent ») sont à l'étude afin de mettre en synergie nos connaissances entre animateurs de nombreux sites Natura en Auvergne et le Limousin. Suite à des intempéries (chutes de neige importantes ce jour là), seuls 2 participants ont pu suivre cette tournée de terrain. Il s'est avéré que le site des gorges de la Rhue héberge une richesse naturelle d'un niveau élevé eu égard aux autres sites Natura 2000 forestiers animés par l'ONF et qu'un effort particulier devait être fait pour la conclusion de contrats « bois sénéscent » d'urgence dans les forêts relevant du régime forestier.
- Participation à la journée Forêt/Biodiversité le 17/10/2013 (cf. Annexes)
- Une évaluation d'incidences a été faite sur le dossier de demande d'autorisation de travaux de la Shem GDF / SUEZ dans le cadre de la réfection de la conduite d'aménée de la prise d'eau de Saint-Amandin. Une synthèse des enjeux naturalistes et des recommandations de gestion a été envoyée au pétitionnaire. Cf. Annexes.

- Participation à l'action AC2 (1 journée) afin de guider le CBNMC sur des habitats difficiles à localiser.

Actions visant à assurer un appui technique pour :

- La signature effective et officielle (dossiers déposés et validés par la DDT15) de 2 Chartes Natura 2000 supplémentaires pour les propriétés de Ms JUILLARD (en rose) et LEQUIVARD (en orange). De nombreux allers/retours des dossiers avec la DDT ont été nécessaire sur le dossier Léquivard vue la complexité foncière des parcelles (Parcelles en nue propriété). En vert les charte déjà signées. Ces signatures assurent une couverture de 451,36 ha soit 45% du site. Ci-après la carte des zones sous charte Natura 2000.



Assurer le suivi administratif, caractérisé par :

- le suivi des conventions avec l'Etat, l'établissement des programmations annuelles, des bilans annuels : un bilan intermédiaire a été envoyé par mail à la DREAL Auvergne le 14/10/2013 faisant état de l'avancement des actions 2013. Le suivi du dossier sur SUDOCO ainsi que l'élaboration du présent bilan en font également partie.
- la recherche de financements et le suivi des dossiers de demandes de subventions,

- La commande publique : l'élaboration des conventions avec les prestataires et notamment le deuxième volet de l'étude Bryologique menée par le CBNMC pour 2014.

Coût de l'action AN

Temps passé	Montant 2013
Action AN : Indemnisation correspondant à 7 jours de travail – chargé de mission	3 850 € HT

ACTIONS SE : SUIVI ET EVALUATION

Action SE3 Suivre l'état de conservation des habitats d'intérêt communautaire

La directive « Habitats » impose aux États membres de réaliser une surveillance de l'état de conservation (art. 11) et d'en rendre compte périodiquement (art. 17). La première évaluation nationale a été réalisée fin 2007 et pilotée, en France, par le Muséum National d'Histoire Naturelle. Elle s'est fondée sur le cadre méthodologique qui a été défini par la Commission européenne (European Commission, 2005), et auquel quelques précisions et adaptations ont été apportées (Bensettiti et al., 2006). Parallèlement à cette évaluation nationale, l'article R. 414-11 du Code de l'environnement de 2008 impose d'évaluer, dans les 13651 sites d'importance communautaire (SIC) du réseau français, l'état de conservation des 132 habitats naturels et des 156 espèces d'intérêt communautaire représentés. Cet état doit être renseigné dans les documents cadre de gestion élaborés pour chaque site Natura 2000, les documents d'objectifs afin d'orienter les prises de décisions.

Methodologie

Tous les opérateurs de site Natura 2000 et chargés d'études ont été confrontés à la difficulté d'estimer cet état de conservation car la méthode fournie par la Commission européenne et déclinée par la France n'est pas transposable in extenso à l'échelle locale et aucune méthode précise, normalisée et partagée n'existe actuellement pour cette échelle (d'après Carnino, 2009).

Le site des Gorges de la Rhue a été choisi pour mettre une action pilote qui va tenter de définir précisément l'état de conservation des habitats d'intérêt communautaire du site et pouvoir lancer un suivi. Pour le moment, il est proposé de se baser sur « La méthode d'évaluation pour les habitats forestiers » (CARNINO, 2009).

Les données ont été récoltées selon une démarche statistique, ce qui a nécessité de définir un protocole d'échantillonnage. Il est préconisé de faire 20 placettes minimums (autour de 1250 m²/placette pour les habitats forestiers). Cela fut d'ores et déjà impossible à réaliser car pour certains habitats forestiers (ex : Forêt de ravin 9180-14), les surfaces de ces habitats sont insuffisantes pour y placer les 20 placettes. Il a donc fallu adapter le protocole au site des Gorges de la Rhue.

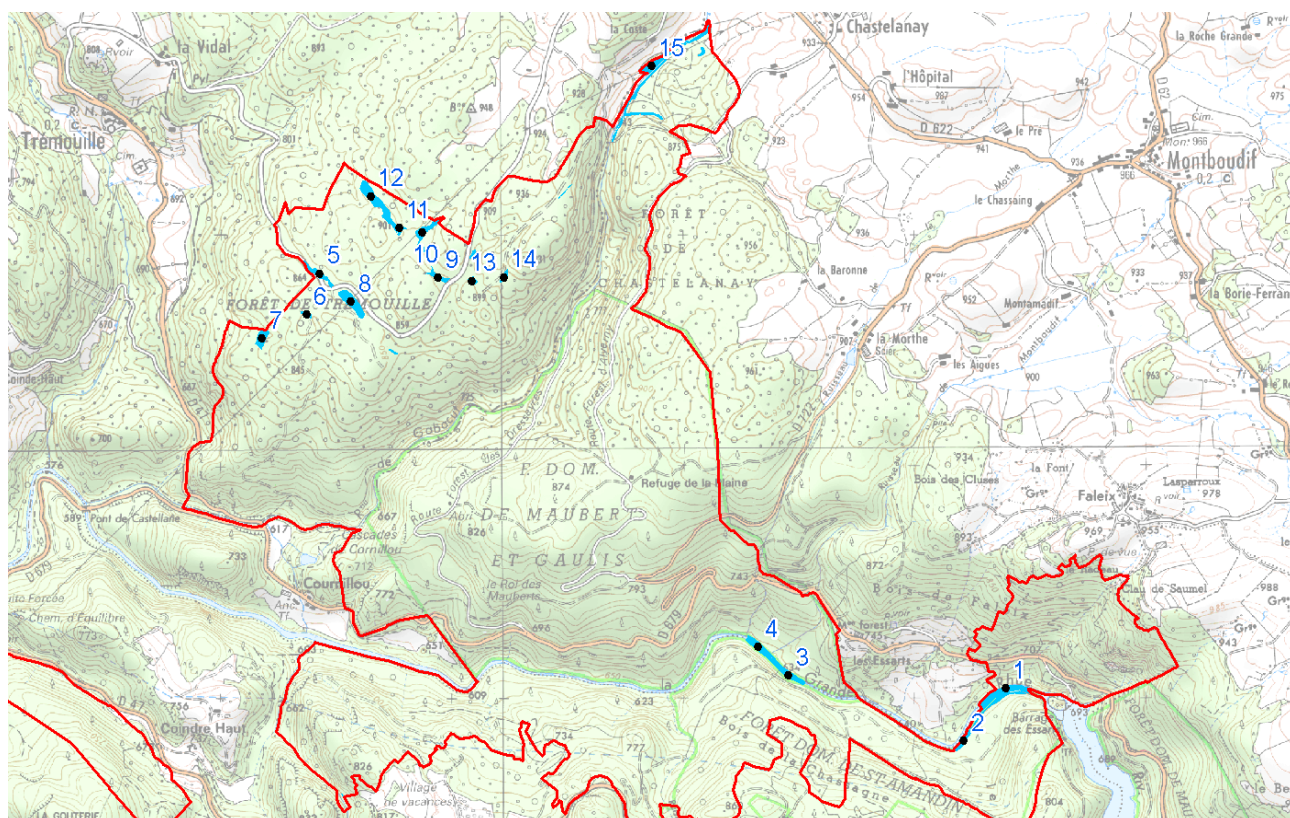
Il est donc décidé de suivre que 3 habitats génériques forestiers emblématiques du site : le 9120, le 9180 et le 91E0 (ces 2 derniers étant de surcroît prioritaires).

- o Le protocole a démarré en 2012 sur **la Forêt de ravin submontagnarde à Scolopendre et Polystics 9180-10 sur 19 ha**. 15 placettes ont été localisées aléatoirement avec la répartition suivante : 5 placettes en forêt privée, 5 en forêt sectionale, et 5 en forêt domaniale. Chaque placette bénéficie d'un marquage sur le terrain à base de plaquettes plastiques vertes incrustées dans le tronc de l'arbre

central de chaque placette. Cette numérotation s'échelonne entre 16817 et 16837. Chaque placette a été localisée au GPS. Les fiches de relevés ont été remplies entre juin et août 2012.

- o En 2013, autant que faire se peut, en essayant de respecter les mêmes règles de placement que pour les 15 placettes précédentes, 15 placettes supplémentaires ont été localisées sur 1 autre habitat forestier : **les Aulnaies frênaies des zones de sources et leurs rivières 91E0-8**, avec 3 placettes en forêt domaniale, et 12 en forêts sectionales (aucun polygone de cet habitat n'est connu en forêt privée dans le site). La commande 2013 sur cet habitat prévoyait uniquement la mise en place des placettes.
- o Reste donc, le relevé des placettes du 91E0-8, la mise en place et le suivi des placettes du dernier habitat (9120-3 et 9120-2) ainsi que la saisie, l'analyse et le rapport final de cette étude.

Localisation des placettes



Coût de l'action SE3

Action SE3	Temps passé	
	Terrain	Coût
Recherche et mise en place des placettes	3 jours	1 650 € HT
TOTAL	3 jours	

ACTIONS AC : AMELIORATION DES CONNAISSANCES

Nota : il était prévu dans le Docob une action AC1 de connaissance sur les coléoptères saproxyliques. Les 2 campagnes d'inventaires menées par Alcide d'Orbigny et l'ONF entre 2008 et 2012 ont porté leur fruits sur le sites des Gorges de la Rhue. Cette action est donc abandonnée dans le cadre de l'application de ce Docob.

AC2 L'amélioration des connaissances sur les bryophytes

Objectifs et résultats attendus

- Affiner les mesures favorables à l'amélioration, au maintien de leurs habitats ;
- Etablir la liste des espèces remarquables présentes sur le site Natura 2000 et par habitat naturel et leur répartition qualitative (identification des espèces, localisation) ;
- La liste des espèces d'intérêt communautaire présentes ;
- Caractérisation et cartographie des enjeux dans et autour des habitats du site.

Méthodologie

Il s'agit d'inventaires par prospection sur le terrain répartis sur 2 années (2013 et 2014) avec prélèvement toujours uniquement en cas de doute et détermination en laboratoire. Le CBNMC (V. HUGUONNOT) a été sollicité pour cette étude (cf. Annexes).

Rendu partiel

2013 constitue donc la première année de passage. L'animateur du site, de part sa bonne connaissance du site a orienté sur des habitats difficiles à localiser et durant une journée les prospections de M. Huguenot. Le bilan annuel est bien entendu non définitif et partiel.

Les prospections réalisées en 2013 ont permis de mettre en évidence :

- une richesse floristique exceptionnelle du site avec environ 250 espèces recensées (fin 2013),
- une concentration en éléments montagnards à subalpins en situation abyssale
- une concentration extraordinaire en éléments hyperocéaniques en situation très isolée par rapport au reste de leur aire atlantique,

- des végétations bryophytiques extrêmement bien représentées notamment sur tous les types de rochers disponibles.

Deux espèces protégées au niveau national et inscrites en annexe 2 de la DH sont désormais connues et cartographiées dans le site :

- *Buxbaumia viridis*
- *Dicranum viride*.

Nota : *Orthotrichum rogeri* présente à proximité immédiate du site et sera recherchée activement en 2014.

Le nombre d'espèces exceptionnelles en France à rares est très élevé et confirme le statut de « hot-spot » bryologique du site, à l'échelle française voire européenne.

Le nombre d'espèces listées au livre rouge de la bryoflore d'Auvergne atteint actuellement 25, ce qui est très élevé et souligne les menaces qui pèsent sur ces espèces à diverses échelles.

On relèvera des pratiques sylvicoles inadaptées localement qui mériteraient donc d'être améliorées.

Etant donné son intérêt exceptionnel, le site mériterait sans doute un statut de protection fort visant à la conservation de ce patrimoine unique et irremplaçable.



Liste des espèces inventoriées

- Amphidium mougeotii* (Schimp.) Schimp.
Anastrophyllum minutum (Schreb.) R.M.Schust.
Andreaea rothii F.Weber & D.Mohr subsp. *falcata* (Schimp.) Lindb.
Andreaea rupestris Hedw. var. *rupestris*
Anoetangium aestivum (Hedw.) Mitt.
Anomodon attenuatus (Hedw.) Huebener
Anomodon rostratus (Hedw.) Schimp.
Anomodon rugelii (Müll.Hal.) Keissl.
Anomodon viticulosus (Hedw.) Hook. & Taylor
Antitrichia curtispindula (Timm ex Hedw.) Brid.
Aphanolejeunea microscopica (Taylor) A.Evans
Apometzgeria pubescens (Schrank) Kuwah.
Atrichum undulatum (Hedw.) P.Beauv.
Aulacomnium androgynum (Hedw.) Schwägr.
Barbilophozia attenuata (Mart.) Loeske
Barbilophozia barbata (Schmidel ex Schreb.) Loeske
Bartramia halleriana Hedw.
Bartramia pomiformis Hedw.
Bazzania flaccida (Dumort.) Grolle
Bazzania tricrenata (Wahlenb.) Lindb.
Bazzania trilobata (L.) Gray var. *trilobata*
Blasia pusilla L.
Blepharostoma trichophyllum (L.) Dumort. var. *trichophyllum*
Blindia acuta (Hedw.) Bruch & Schimp.
Brachytheciastrum velutinum (Hedw.) Ignatov & Huttunen var. *velutinum*
Brachythecium plumosum (Hedw.) Schimp.
Brachythecium populeum (Hedw.) Schimp.
Brachythecium rivulare Schimp.
Brachythecium rutabulum (Hedw.) Schimp. var. *rutabulum*
Brachythecium salebrosum (Hoffm. ex F.Weber & D.Mohr) Schimp.
Bryum alpinum Huds. ex With.
Bryum argenteum Hedw.
Bryum capillare Hedw.
Bryum mildeanum Jur.
Bryum pseudotriquetrum (Hedw.) P.Gaertn., B.Mey. & Scherb.
Bucklandiella affinis (F.Weber & D.Mohr) Bednarek-Ochyra & Ochyra
Bucklandiella heterosticha (Hedw.) Bednarek-Ochyra & Ochyra
Calliargon cuspidatum (Hedw.) Kindb.
Calypogeia fissa (L.) Raddi
Calypogeia neesiana (C.Massal. & Carestia) Müll.Frib.
Calypogeia suecica (Arnell & J.Perss.) Müll. Frib.
Campylopus atrovirens De Not.
Campylopus flexuosus (Hedw.) Brid.
Campylopus fragilis (Brid.) Bruch & Schimp.
Campylopus introflexus (Hedw.) Brid.
Campylopus pilifer Brid.
Campylopus polytrichoides De Not.
Cephalozia catenulata (Huebener) Lindb.
Cephalozia connivens (Dicks.) Lindb.
Cephalozia lunulifolia (Dumort.) Dumort.
Cephaloziella divaricata (Sm.) Schiffn.
Cephaloziella stellulifera (Taylor ex Spruce) Schiffn.
Ceratodon purpureus (Hedw.) Brid.
Chiloscyphus pallescens (Ehrh. ex Hoffm.) Dumort.
Chiloscyphus polyanthos (L.) Corda
Cirriphyllum crassinervium (Taylor) Loeske & M.Fleisch.
Cirriphyllum germanicum (Grebe) Loeske & M.Fleisch.
Cirriphyllum piliferum (Hedw.) Grout
Cirriphyllum reichenbachianum (Huebener) Wijk. & Margard.
Climacium dendroides (Hedw.) F.Weber & D.Mohr
Codriophorus acicularis (Hedw.) P.Beauv.
Codriophorus aquaticus (Brid. ex Schrad.) Bednarek-Ochyra & Ochyra
Cololejeunea calcarea (Lib.) Schiffn.
Conocephalum salebrosum Szweyk., Buczkowska & Odrzykoski
Coscinodon cribrosus (Hedw.) Spruce
Cratoneuron filicinum (Hedw.) Spruce
Ctenidium molluscum (Hedw.) Mitt.
Ctenidium molluscum (Hedw.) Mitt. var. *sylvaticum* F.Rose & A.J.E.Sm.
Dichodontium flavescens (Dicks.) Lindb.
Dichodontium pellucidum (Hedw.) Schimp.
Dicranella heteromalla (Hedw.) Schimp.
Dicranodontium denudatum (Brid.) E.Britton
Dicranum fulvum Hook.
Dicranum scoparium Hedw.
Dicranum viride (Sull. & Lesq.) Lindb.
Diphyscium foliosum (Hedw.) D.Mohr
Diplophylleia albicans (L.) Trevis.
Diplophyllum albicans (L.) Dumort.
Encalypta streptocarpa Hedw.
Eurhynchium angustirete (Broth.) T.J.Kop.
Eurhynchium myosuroides (Brid.) Schimp.
Eurhynchium striatulum (Spruce) Schimp.
Eurhynchium striatum (Hedw.) Schimp.
Fissidens adianthoides Hedw.
Fissidens bryoides Hedw. var. *bryoides*
Fissidens dubius P.Beauv.
Fissidens osmundoides Hedw.
Fontinalis antipyretica Hedw.
Frullania dilatata (L.) Dumort.
Frullania fragillifolia (Taylor) Gottsche, Lindenb. & Nees
Frullania jackii Gottsche
Frullania tamarisci (L.) Dumort.
Grimmia decipiens (Schultz) Lindb.
Grimmia hartmanii Schimp.
Grimmia laevigata (Brid.) Brid.
Grimmia longirostris Hook.
Grimmia ovalis (Hedw.) Lindb.
Grimmia torquata Drum.
Grimmia torquata Grev.
Grimmia trichophylla Grev.
Harpalejeunea mollerii (Steph.) Grolle
Harpalejeunea ovata (Hook.) Schiffn. non (Dicks.) Schiffn.
Hedwigia ciliata (Hedw.) P.Beauv.
Hedwigia ciliata (Hedw.) P.Beauv. var. *ciliata*
Hedwigia ciliata (Hedw.) P.Beauv. var. *leucophaea* Bruch & Schimp.
Hedwigia integrifolia P.Beauv.
Hedwigidium imberbe (Sm.) Bruch & Schimp.
Hedwigidium integrifolium (P.Beauv.) Dixon
Herzogiella seligeri (Brid.) Z.Iwats.
Heterocladium flaccidum (Schimp.) A.J.E.Sm.
Heterocladium heteropteroides Best
Heterocladium heteropterum (Brid.) Schimp.
Heterocladium heteropterum (Brid.) Schimp. var. *fallax* Milde

- Homalia trichomanoides* (Hedw.) Brid.
Homalothecium sericeum (Hedw.) Schimp.
Homomallium incurvatum (Schrad. ex Brid.) Loeske
Hookeria lucens (Hedw.) Sm.
Hygroamblystegium tenax (Hedw.) Jenn.
Hygrohypnum eugyrium (Schimp.) Broth.
Hylocomium brevirostre (Brid.) Schimp.
Hylocomium splendens (Hedw.) Schimp.
Hylocomium armoricum (Brid.) Wijk & Margad.
Hypnum andoi A.J.E.Sm.
Hypnum cupressiforme Hedw.
Hypnum cupressiforme Hedw. s.l.
Hypnum cupressiforme Hedw. var. *cupressiforme*
Hypnum cupressiforme Hedw. var. *filiforme* Brid.
Hypnum eugyrium (Schimp.) Sull. & Lesq.
Hypnum imponens Hedw.
Hypnum molluscum Hedw.
Hypnum palustre Huds. ex Brid. var. *hamulosum* (Schimp.) Schimp.
Isopterygium elegans (Brid.) Lindb.
Isopterygium muellerianum (Schimp.) A.Jaeger
Isothecium alopecuroides (Lam. ex Dubois) Isov.
Isothecium holtii Kindb.
Isothecium myosuroides Brid.
Isothecium myurum Brid.
Jamesoniella autumnalis (DC.) Steph.
Jungermannia atrovirens Dumort.
Jungermannia attenuata (Mart.) Lindenb.
Jungermannia exsertifolia Steph. subsp. *cordifolia* (Dum.) Vana
Jungermannia leiantha Grolle
Jungermannia pumila With.
Jungermannia schraderi auct.
Kurzia pauciflora (Dicks.) Grolle
Leiocolea collaris (Nees) Schljakov
Lejeunea cavifolia (Ehrh.) Lindb.
Lejeunea lamacerina (Steph.) Schiffn.
Lejeunea patens Lindb.
Lejeunea serpyllifolia Scop.
Lepidozia reptans (L.) Dumort.
Leucobryum glaucum (Hedw.) Ångstr.
Leucobryum juniperoideum (Brid.) Müll.Hal.
Leucodon sciuroides (Hedw.) Schwägr.
Leucodon sciuroides (Hedw.) Schwägr. var. *sciuroides*
Liochlaena lanceolata Nees
Loeskeobryum brevirostre (Brid.) M.Fleisch. ex Broth.
Lophocolea bidentata (L.) Dumort.
Lophocolea heterophylla (Schrad.) Dumort.
Lophocolea minor Nees
Lophozia ascendens (Warnst.) R.M.Schust.
Lophozia longidens (Lindb.) Macoun
Lophozia silvicola H.Buch
Marsupella aquatica (Lindenb.) Schiffn.
Marsupella emarginata (Ehrh.) Dumort.
Metzgeria conjugata Lindb.
Metzgeria furcata (L.) Dumort.
Mnium hornum Hedw.
Mnium stellare Hedw.
Mnium undulatum Hedw.
Neckera complanata (Hedw.) Huebener
Neckera crispa Hedw.
Neckera pumila Hedw.
Niphotrichum elongatum (Ehrh. ex Frisvoll) Bednarek-Ochyra & Ochyra
Nowellia curvifolia (Dicks.) Mitt.
Oncophorus virens (Hedw.) Brid.
Oreoweisia bruntonii (Sm.) Milde
Orthothecium intricatum (Hartm.) Schimp.
Orthotrichum affine Schrad. ex Brid.
Orthotrichum anomalum Hedw.
Orthotrichum lyellii Hook. & Taylor
Orthotrichum obtusifolium Brid.
Orthotrichum pumilum Sw. ex anon.
Orthotrichum rupestre Schleich. ex Schwägr.
Orthotrichum stramineum Hornsch. ex Brid.
Orthotrichum striatum Hedw.
Oxyrrhynchium hians (Hedw.) Loeske
Oxystegus tenuirostris (Hook. & Taylor) A.J.E.Sm.
Palustriella commutata (Hedw.) Ochyra
Paraleucobryum longifolium (Hedw.) Loeske
Pedinophyllum interruptum (Nees) Kaal.
Pellia endiviifolia (Dicks.) Dumort.
Pellia epiphylla (L.) Corda
Pellia neesiana (Gottsche) Limpr.
Philonotis fontana (Hedw.) Brid.
Plagiochila asplenioides (L. emend. Taylor) Dumort.
Plagiochila asplenioides auct.
Plagiochila exigua (Taylor) Taylor
Plagiochila porelloides (Torrey ex Nees) Lindenb.
Plagiochila spinulosa (Dicks.) Dumort.
Plagiomnium affine (Blandow ex Funck) T.J.Kop.
Plagiomnium undulatum (Hedw.) T.J.Kop.
Plagiomnium undulatum (Hedw.) T.J.Kop. var. *undulatum*
Plagiopus oederi (Brid.) Limpr.
Plagiopus oederianus (Sw.) H.A.Crum & L.E.Anderson
Plagiothecium denticulatum (Hedw.) Schimp.
Plagiothecium elegans (Brid.) Sull.
Plagiothecium nemorale (Mitt.) A.Jaeger
Plagiothecium roeseanum Schimp.
Plagiothecium undulatum (Hedw.) Schimp.
Platyhypnidium riparioides (Hedw.) Dixon
Pleurozium schreberi (Willd. ex Brid.) Mitt.
Pogonatum aloides (Hedw.) P.Beauv.
Pogonatum urnigerum (Hedw.) P.Beauv.
Pohlia annotina (Hedw.) Lindb.
Pohlia cruda (Hedw.) Lindb.
Pohlia nutans (Hedw.) Lindb. subsp. *nutans*
Polytrichastrum formosum (Hedw.) G.L.Sm.
Polytrichum formosum Hedw.
Polytrichum juniperinum Hedw.
Polytrichum piliferum Hedw.
Porella arboris-vitae (With.) Grolle
Porella cordaeana (Huebener) Moore
Porella platyphylla (L.) Pfeiff.
Porella Xbaueri (Schiffn.) C.E.O.Jensen
Preissia quadrata (Scop.) Nees
Pseudoscleropodium purum (Hedw.) M.Fleisch. ex Broth.
Pseudotaxiphyllum elegans (Brid.) Z.Iwats.
Pterigynandrum filiforme Hedw.
Pterogonium gracile (Hedw.) Sm.
Ptilium crista-castrensis (Hedw.) De Not.
Ptychomitrium polyphyllum (Dicks. ex Sw.) Bruch & Schimp.
Racomitrium aquaticum (Brid. ex Schrad.) Brid.
Racomitrium canescens (Hedw.) Brid.
Racomitrium heterostichum (Hedw.) Brid.
Racomitrium lanuginosum (Hedw.) Brid.
Radula complanata (L.) Dumort.
Rhabdoweisia crispata (Dicks.) Lindb.
Rhabdoweisia fugax (Hedw.) Bruch & Schimp.

<i>Rhizomnium punctatum</i> (Hedw.) T.J.Kop.	<i>Sciuro-hypnum populeum</i> (Hedw.) Ignatov & Huttunen
<i>Rhynchostegiella tenella</i> (Dicks.) Limpr.	<i>Scleropodium purum</i> (Hedw.) Limpr.
<i>Rhynchostegium confertum</i> (Dicks.) Schimp.	<i>Sphagnum quinquefarium</i> (Braithw.) Warnst.
<i>Rhytidiadelphus loreus</i> (Hedw.) Warnst.	<i>Tetraphis pellucida</i> Hedw.
<i>Rhytidiadelphus squarrosus</i> (Hedw.) Warnst.	<i>Thamnium alopecurum</i> (Hedw.) Schimp.
<i>Rhytidiadelphus triquetrus</i> (Hedw.) Warnst.	<i>Thamnobryum alopecurum</i> (Hedw.) Gangulee
<i>Rhytidium rugosum</i> (Ehrh. ex Hedw.) Kindb.	<i>Thuidium recognitum</i> (Hedw.) Lindb.
<i>Riccardia multifida</i> (L.) Gray	<i>Thuidium tamariscinum</i> (Hedw.) Schimp.
<i>Riccardia palmata</i> (Hedw.) Carruth.	<i>Tortella tortuosa</i> (Hedw.) Limpr.
<i>Riccia warnstorffii</i> Limpr. ex Warnst.	<i>Tortella tortuosa</i> (Hedw.) Limpr. var. <i>tortuosa</i>
<i>Sarcoscyphos emarginatus</i> (Ehrh.) C.Hartman	<i>Tortula muralis</i> Hedw.
<i>Scapania aspera</i> M.Bernet & Bernet	<i>Tortula ruralis</i> (Hedw.) P.Gaertn., B.Mey. & Scherb.
<i>Scapania compacta</i> (Roth) Dumort.	<i>Tritomaria exsecta</i> (Schmidel ex Schrad.) Schiffn. ex Loeske
<i>Scapania curta</i> (Mart.) Dumort.	<i>Tritomaria exsectiformis</i> (Breidl.) Loeske
<i>Scapania nemorea</i> (L.) Grolle	<i>Tritomaria quinquedentata</i> (Huds.) H.Buch
<i>Scapania nemorosa</i> Dumort.	<i>Ulota bruchii</i> Hornsch. ex Brid.
<i>Scapania undulata</i> (L.) Dumort.	<i>Ulota crispa</i> (Hedw.) Brid.
<i>Schistidium apocarpum</i> (Hedw.) Bruch & Schimp.	<i>Ulota hutchinsiae</i> (Sm.) Hammar
<i>Schistidium crassipilum</i> H.H.Blom	<i>Weissia bruntonii</i> (Sm.) De Not.
<i>Schistidium papillosum</i> Culm.	<i>Weissia controversa</i> Hedw.
<i>Sciuro-hypnum flotowianum</i> (Sendtn.) Ignatov & Huttunen	<i>Zygodon rupestris</i> Schimp. ex Lorentz
<i>Sciuro-hypnum plumosum</i> (Hedw.) Ignatov & Huttunen	

Coût de l'action AC2

Objet	Analyse	Terrain	Coût
Bibliographie	0.5 jour		4310 € HT
Synthèse des informations, mise au point d'un protocole	0.5 jour		
Etude en période estivale		6 jours	
Total	7 jours		

2. TEMPS PASSÉS

Actions	Nombre de jours	
	Période	
Action AN : Animation		
chargé de mission ONF	7 jours de travail entre février 2013 et janvier 2014	
Action SE3 Suivre l'état de conservation des habitats d'intérêt communautaire		
chargé de mission ONF	3 jours en juin	
AC2 L'amélioration des connaissances sur les bryophytes		
Sous traitance CBNMC	7 jours entre fin août et septembre non comptabilisés	
Année	2013	
Total	10 jours	

3. ANNEXES ET PIÈCES COMPLÉMENTAIRES

Cf. pages suivantes.

**APPLICATION DU DOCUMENT D'OBJECTIF NATURA 2000
DU SITE FR8301068 – Gorges de la Rhue**

COMMANDE ANNUELLE DE PRESTATIONS – ANNEE 2013

Il est convenu ce qui suit :

Entre l'Etat, représenté par le préfet,

L'Office National des Forêts, bureau d'études Auvergne-Limousin, situé site de Marmilhat à Lempdes, représenté par son directeur et ci-après dénommé « structure animatrice ».

ARTICLE 1^{er} – OBJET

La présente commande définit la commande de l'État pour la mise en œuvre du document d'objectifs (DOCOB) du site NATURA 2000 «Gorges de la Rhue» pour l'année 2013.

Cette commande est passée selon les modalités de la convention-cadre du 17/02/2012 co-signée entre l'État et la structure animatrice.

ARTICLE 2 – BUDGET DE LA COMMANDE

La commande de l'État s'inscrit dans le programme 113 (Urbanisme, paysage, eau et biodiversité) du Ministère en charge de l'Écologie pour un montant de **11 732,76 € TTC** correspondant aux prestations décrites à l'article 3 du présent document.

L'ordonnateur de la dépense est le Directeur Régional de l'Environnement, de l'Aménagement et du Logement (DREAL) Auvergne.

Le comptable assignataire de paiement est le Directeur Régional des Finances Publiques d'Auvergne et du département du Puy-de-Dôme.

ARTICLE 3 – DEFINITION DES PRESTATIONS

Les prestations sont définies à partir du devis proposé par la structure animatrice en application du document d'objectifs du site NATURA 2000 cité ci-dessus.

Les actions concernent : de devis du 21/02/2013

Catégorie d'intervention	Montant alloué
Animation	
- Réunion d'information sur le site	550,00
- Suivi administratif	1 100,00
- Recherche montage de contrats pour 2013	550,00
- Signature charte par les propriétaires forestiers	1 650,00
Suivi de l'état de conservation sur le 91E0	
- Synthèse des informations, mise en place des placettes	1 650,00
Amélioration des connaissances sur les bryophytes	
- bibliographie	285,00
- synthèse des informations, mise au point d'un protocole	285,00
- étude en période estivale	2 600,00
- analyse/rédaction/rendu	1 140,00
TOTAL HT :	9 810,00€
TVA :	1 922,76 €
TOTAL TTC :	11 732,76€

ARTICLE 4 – PAIEMENTS

Les modalités de paiement sont les suivantes :

- 30 % à la notification
- éventuellement des acomptes intermédiaires sur présentation de justificatif de réalisation des actions
- le solde, au minimum 20 %, avant le 30 décembre 2013.

Les acomptes éventuels et le solde s'effectueront sur présentation d'une facture adressée à la DREAL Auvergne.

Les montants seront versés au crédit du compte suivant :

Domiciliation : Caisse des dépôts
Code banque : 40031 – Code guichet : 00001
N° de compte : 0000331422R – Clé RIB : 43

La structure animatrice

Lempdes, le 18-03-2013

OFFICE NATIONAL DES FORÊTS
Direction du Développement AUVERGNE-LIMOUSIN
Mamilhat Sud - B.P. 106
63370 LEMPDES
Tél. : 04.73.42.01.00 - Fax : 04.73.42.01.19

A Clermont-Ferrand, le 12 AVR. 2013
Le Chef du Service de l'Eau, de la Biodiversité et des Ressources,

Christophe CHARRIER

P/E L'adjoint au Chef du Service Eau,
Biodiversité et Ressou. c. s

Dominique BARTHELEMY



EPIC : RCS Paris B 662 043 116
Siège : 2, av. de Saint Mandé
75570 Paris Cedex 12
Tel : 01 40 19 58 00

ETABLISSEMENT SECONDAIRE
 Bureau d'Etudes Auvergne-Limousin
 12, allée des Eaux et forêt - BP 107
 63370 LEMPDES
 tel : 04-73-42-01-59 fax : 04-73-42-01-28
 Courriel : bernard.almeras@onf.fr

Code SIRET : 662 043 116 03020
 n° TVA intracommunautaire : FR40 662 043 116

DEVIS d'études

Votre interlocuteur :
Monsieur DARNIS Thomas
 Chargé de mission environnement
 98, rue Léon Blum - 15000 AURILLAC
 tel : 04-71-64-45-04 fax : 04-71-64-63-12
 Mel : thomas.darnis@onf.fr

Pour :

DREAL Auvergne
 A l'attention de Monsieur le Directeur
 7 rue Léo Lagrange
 63033 Clermont-Ferrand Cedex

Objet :

Animation 2013 du DocOb Natura 2000 site "Gorges de la Rhue"

Descriptif ---	Taux TVA	Unité	Quantité	Prix unitaire	Prix total HT
ACTION AN : Animation					
Réunion d'information sur le site	19.6	J	1	550	550.00
Suivi administratif	19.6	J	2	550	1 100.00
Recherche/montage de contrats	19.6	J	1	550	550.00
Signature Charte par les propriétaires forestiers	19.6	J	3	550	1 650.00
ACTION SE3 : Suivi de l'état de conservation sur le 91E0					
Synthèse des informations, mise mise en place des placettes	19.6	J	3	550	1 650.00
AC2 L'amélioration des connaissances sur les bryophytes (opération confiée au CBNMC en sous-traitance)					
Bibliographie	19.6	J	0.5	570	285.00
Synthèse des informations, mise au point d'un protocole	19.6	J	0.5	570	285.00
Etude en période estivale	19.6	J	4	650	2 600.00
Analyse/Rédaction/rendu	19.6	J	2	570	1 140.00
				Total HT	9 810.00 €
				Montant TVA (19,6%)	1 922.76 €
				Total TTC	11 732.76 €

Délai de réalisation : 07 décembre 2014

Proposition valable : **3 mois**

Modalités de paiement :

*** Paiement dès réception des travaux**

Devis proposé le : 10 février 2014

Le Directeur du développement

Monsieur Bernard ALMERAS

Devis accepté le :

Par délibération du conseil municipal du :

"BON pour ACCORD et ORDRE de SERVICE"

Visa de la personne habilitée (Titre, Nom, Prénom et Signature)



Monsieur Thomas DARNIS
Office National des Forêts
98 rue Léon Blüm

15000 AURILLAC

N/ Réf. : VB/PN
V/ Réf. : / 13 00 62

Dossier suivi par : Vincent HUGONNOT

Objet : Inventaire des bryophytes du site Natura 2000 « Gorges de la Rhue » - Volet 1/2

Chavaniac-Lafayette, le 28 JAN. 2013


Monsieur,

Suite à votre sollicitation pour l'inventaire des bryophytes du site Natura 2000 « Gorges de la Rhue » Volet 1/2, je vous prie de trouver ci-joint notre proposition technique et financière pour réaliser cette opération.

Si notre proposition vous agréée, je vous serais reconnaissant de bien vouloir nous le confirmer dès que possible afin que nous puissions programmer cette opération dans les délais prévus.

Nous restons, bien entendu, à votre entière disposition pour vous fournir tout complément d'information que vous souhaiteriez recevoir sur cette proposition.

Vous en souhaitant bonne réception et dans l'attente d'un prochain contact, je vous prie d'agréer, **Monsieur**, l'expression de mes salutations distinguées.

Le Directeur,

Vincent BOULLET.

Stamp: SYNDICAT MIXTE POUR LA CREATION ET LA GESTION DU CONSERVATOIRE BOTANIQUE DU MASSIF CENTRAL

www.cbnmc.fr

**Conservatoire
botanique
national
du Massif central**

Siège & antenne Auvergne
Le Bourg
43230 CHAVANIAC-LAFAYETTE
Tél.: 04 71 77 55 65 - Fax : 04 71 77 55 74
Courriel : conservatoire.siege@cbnmc.fr
SIRET : 254 301 179 00019 - APE : 8412Z

Antenne Limousin
SAFRAN
2, avenue Georges Guingouin
CS80912 - Panazol
87017 LIMOGES Cedex 1
Téléphone : 05 55 77 51 47

Antenne Rhône-Alpes
Maison du Parc
Moulin de Virieu - 2, rue Benay
42410 PÉLUSSIN
Téléphone : 04 74 59 17 93



Inventaire des bryophytes du site Natura 2000 FR8301068 « Gorges de la Rhue »

Volet 1/2

- Objectif**
- Le site Natura 2000 FR8301068 « Gorges de la Rhue » a fait l'objet de quelques inventaires bryologiques ces dernières années qui ont permis de mettre au jour un patrimoine méconnu avec, en particulier, un cortège d'espèces hyperatlantiques exceptionnel pour le Massif central. D'autre part, deux espèces de l'Annexe II de la directive « Habitats » (*Buxbaumia viridis* et *Dicranum viride*) ont été observées dans le site en 2010. Les objectifs d'un inventaire de la bryoflore de ce site étalé sur une programmation de deux ans sont :
 - établir la liste des espèces d'intérêt communautaire et la liste des espèces remarquables présentes sur le site Natura 2000 , avec indication de leurs habitats naturels et de leur répartition qualitative ;
 - caractériser et cartographier les enjeux dans et autour des habitats du site ;
 - affiner les mesures favorables à l'amélioration, au maintien de leurs habitats.
- Périmètre d'étude**
- Site Natura 2000 FR8301068 « Gorges de la Rhue » (1009 ha).
- Méthodologie**
- Parcours du site, prospection et inventaire de la bryoflore avec localisation des relevés au GPS.
 - Recherche des espèces de l'Annexe II de la directive « Habitats » et des autres espèces patrimoniales par des prospections ciblées spécifiques.
 - Au cours des prospections de terrain, le matériel bryologique sera récolté puis déterminé en laboratoire avec le matériel optique approprié (loupe binoculaire, microscope...) ;
- Contenu de l'étude**
- Liste commentée des espèces inventoriées.
 - Évaluation de l'effectif des populations et de l'état de conservation des espèces de l'Annexe II de la directive « Habitats » et des autres espèces patrimoniales.
 - Propositions de mesures de gestion.
 - Cartographie sous Système d'information géographique (MapInfo Professional™ version 8.5) des taxons patrimoniaux et des relevés effectués.
- Rendu**
- Rapport d'expertise en 1 exemplaire papier et sous forme informatique (Cédérom) au format pdf et MapInfo Professional™, version 8.5.
- Planning**
- Début du travail : après acceptation écrite du commanditaire.
 - Début des prospections de terrain : juin 2013.
 - Remise d'un rapport d'étape : mars 2014.



DEVIS ESTIMATIF

Destinataire : **Office National des Forêts**
Thomas DARNIS
98, rue Léon Blum
15000 AURILLAC

Objet : **Inventaire des bryophytes du site Natura 2000 « Gorges de la Rhue » - Volet 1/2.**

❶	Prospection de terrain, réalisation de relevés floristiques, récolte d'échantillons		
	⇒ 4 jours/homme	ingénieur terrain x 650 €	2 600,00 €
❷	Analyse des données et rédaction du rapport d'étude		
	⇒ 3 jours/homme	ingénieur bureau x 570 €	1 710,00 €
		TOTAL GÉNÉRAL	4 310,00 €

Devis arrêté à la somme quatre mille trois cent dix euros

Chavaniac-Lafayette, le 25 janvier 2013

Établissement public à caractère scientifique et technique
Activité non soumise à T.V.A.

Vincent BOULLET
Directeur



Bon pour accord
le 26/02/2013
Le Responsable du BE



EPIC : RCS Paris B 662 043 116
Siège : 2, av. de Saint Mandé
75570 Paris Cedex 12
Tel : 01 40 19 58 00

ETABLISSEMENT SECONDAIRE
 Bureau d'Etudes Auvergne-Limousin
 12, allée des Eaux et forêt - BP 107
 63370 LEMPDES

tel : 04-73-42-01-59 fax : 04-73-42-01-28
 Courriel : bernard.almeras@onf.fr

Code SIRET : 662

DEVIS d'études

Votre interlocuteur :
Monsieur DARNIS Thomas
 Chargé de mission environnement
 98, rue Léon Blum - 15000 AURILLAC
 tel : 04-71-64-45-04 fax : 04-71-64-63-12
 Mel : thomas.darnis@onf.fr

Etat d'avancement de l'animation
 2013 au 01/10/2013

Pour :

DREAL Auvergne
 A l'attention de Monsieur le Directeur
 7 rue Léo Lagrange
 63033 Clermont-Ferrand Cedex

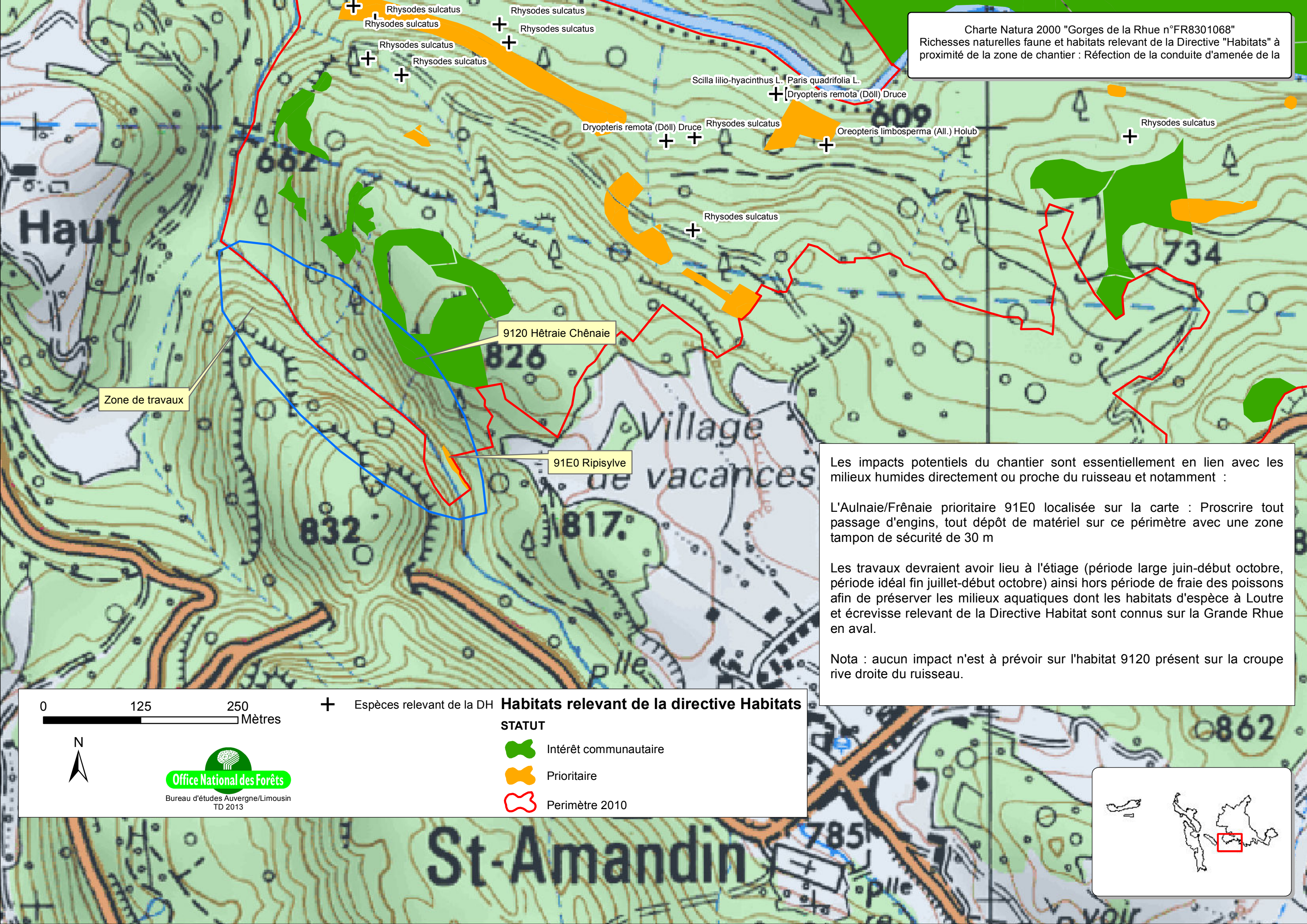
Objet :

Animation 2013 du DocOb Natura 2000 site "Gorges de la Rhue"

Descriptif ---	Taux TVA	Unité	Quantité	Prix unitaire	Prix total HT	Réalisée au 15/10/13					
						Taux TVA	Unité	Quantité	Prix unitaire	Prix total HT	
ACTION AN : Animation											
Réunion d'information sur le site	19.6	J	1	550	550.00	19.6	J	1	550	550.00	
Suivi administratif	19.6	J	2	550	1 100.00	19.6	J	0.5	550	275.00	
Recherche/montage de contrats	19.6	J	1	550	550.00	19.6	J				
Signature Charte par les propriétaires forestiers	19.6	J	3	550	1 650.00	19.6	J	1.5	550	825.00	
ACTION SE3 : Suivi de l'état de conservation sur le 91E0											
Synthèse des informations, mise mise en place des placettes	19.6	J	3	550	1 650.00	19.6	J	3	550	1 650.00	
AC2 L'amélioration des connaissances sur les bryophytes (opération confiée au CBNMC en sous-traitance)											
Bibliographie	19.6	J	0.5	570	285.00	19.6	J	0.5	570	285.00	
Synthèse des informations, mise au point d'un protocole	19.6	J	0.5	570	285.00	19.6	J	0.5	570	285.00	
Etude en période estivale	19.6	J	4	650	2 600.00	19.6	J	4	650	2 600.00	
Analyse/Rédaction/rendu	19.6	J	2	570	1 140.00	19.6	J	2	570	1 140.00	
Total HT					9 810.00 €	Total HT					7 610.00 €
<i>Montant TVA (19,6%)</i>					1 922.76 €	<i>Montant TVA (19,6%)</i>					1 491.56 €
Total TTC					11 732.76 €	Total TTC					9 101.56 €

Soit
 77.5739041794088
 %"réalisé

Charte Natura 2000 "Gorges de la Rhue n°FR8301068"
 Richesses naturelles faune et habitats relevant de la Directive "Habitats" à proximité de la zone de chantier : Réfection de la conduite d'aménée de la



Zone de travaux

9120 Hêtraie Chênaie

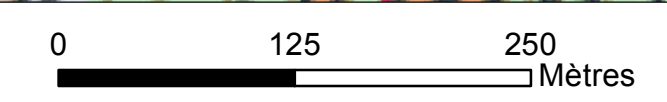
91E0 Ripisylve

Les impacts potentiels du chantier sont essentiellement en lien avec les milieux humides directement ou proche du ruisseau et notamment :

L'Aulnaie/Frênaie prioritaire 91E0 localisée sur la carte : Proscrire tout passage d'engins, tout dépôt de matériel sur ce périmètre avec une zone tampon de sécurité de 30 m

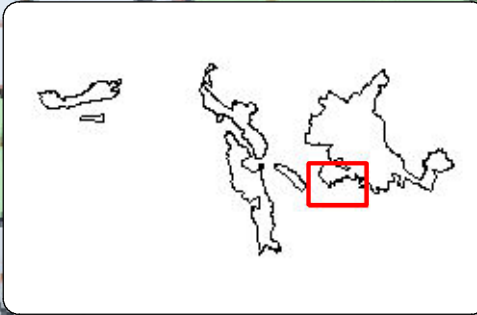
Les travaux devraient avoir lieu à l'étiage (période large juin-début octobre, période idéal fin juillet-début octobre) ainsi hors période de fraie des poissons afin de préserver les milieux aquatiques dont les habitats d'espèce à Loutrre et écrevisse relevant de la Directive Habitat sont connus sur la Grande Rhue en aval.

Nota : aucun impact n'est à prévoir sur l'habitat 9120 présent sur la croupe rive droite du ruisseau.



+ Espèces relevant de la DH Habitats relevant de la directive Habitats

- STATUT
-  Intérêt communautaire
 -  Prioritaire
 -  Périmètre 2010



CONNAÎTRE

2013

SENSIBILISER

ASSISTER

CONSERVER



Un haut-lieu pour la conservation des bryophytes : les gorges de la Rhue (Cantal)

Journée Forêt & Biodiversité du 17 octobre 2013

Vincent HUGONNOT

Pôle Bryologie - Conservatoire botanique national du Massif central



Les bryophytes ?

Bryophytes
= Mousses s.s.



Les Bryophytes
s.l.

Anthoceroephytes
= Anthocérotes



Marchantiophytes
= Hépatiques

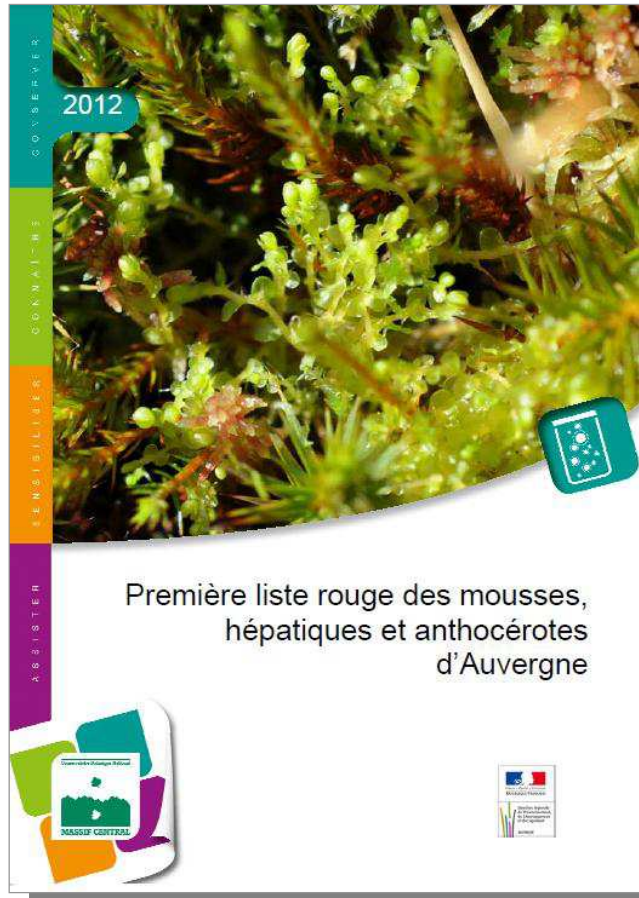


Les bryophytes ?

- écologiquement très spécialisées
- dépendantes de la ressource en eau (reproduction et physiologie)
- 1300 espèces en France

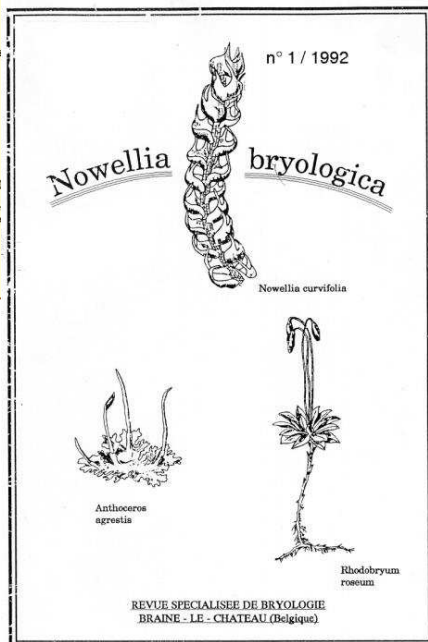
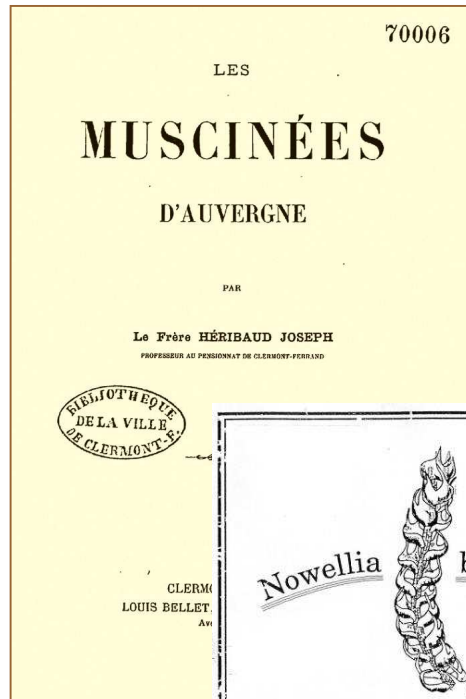


Pôle bryologie



- Missions du Conservatoire botanique
- Liste rouge des bryophytes d'Auvergne
 - Outil d'évaluation du degré de menace
- Base de donnée CHLORIS®
 - 75 000 données bryologiques
 - Outil d'évaluation de la rareté

Bibliographie



Données historiques dans les Gorges de la Rhue?

Héribaud (1899)
Les Muscinées d'Auvergne
→ 1 taxon remarquable

De Zuttere (1992)
Nowellia bryologica
→ 2 taxons remarquables

Des espèces océaniques ...

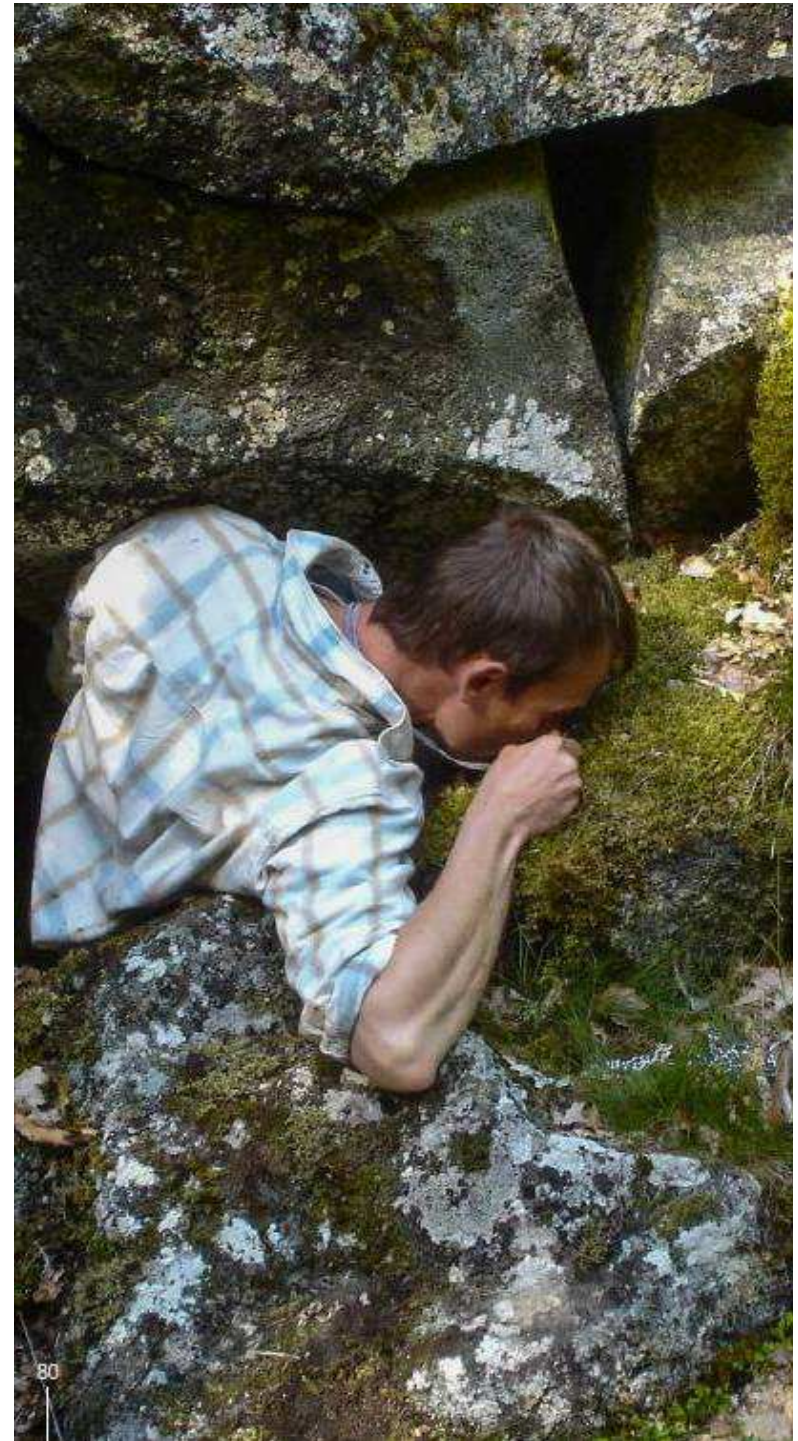
Inventaires

Inventaires bryologiques récents dans les Gorges de la Rhue

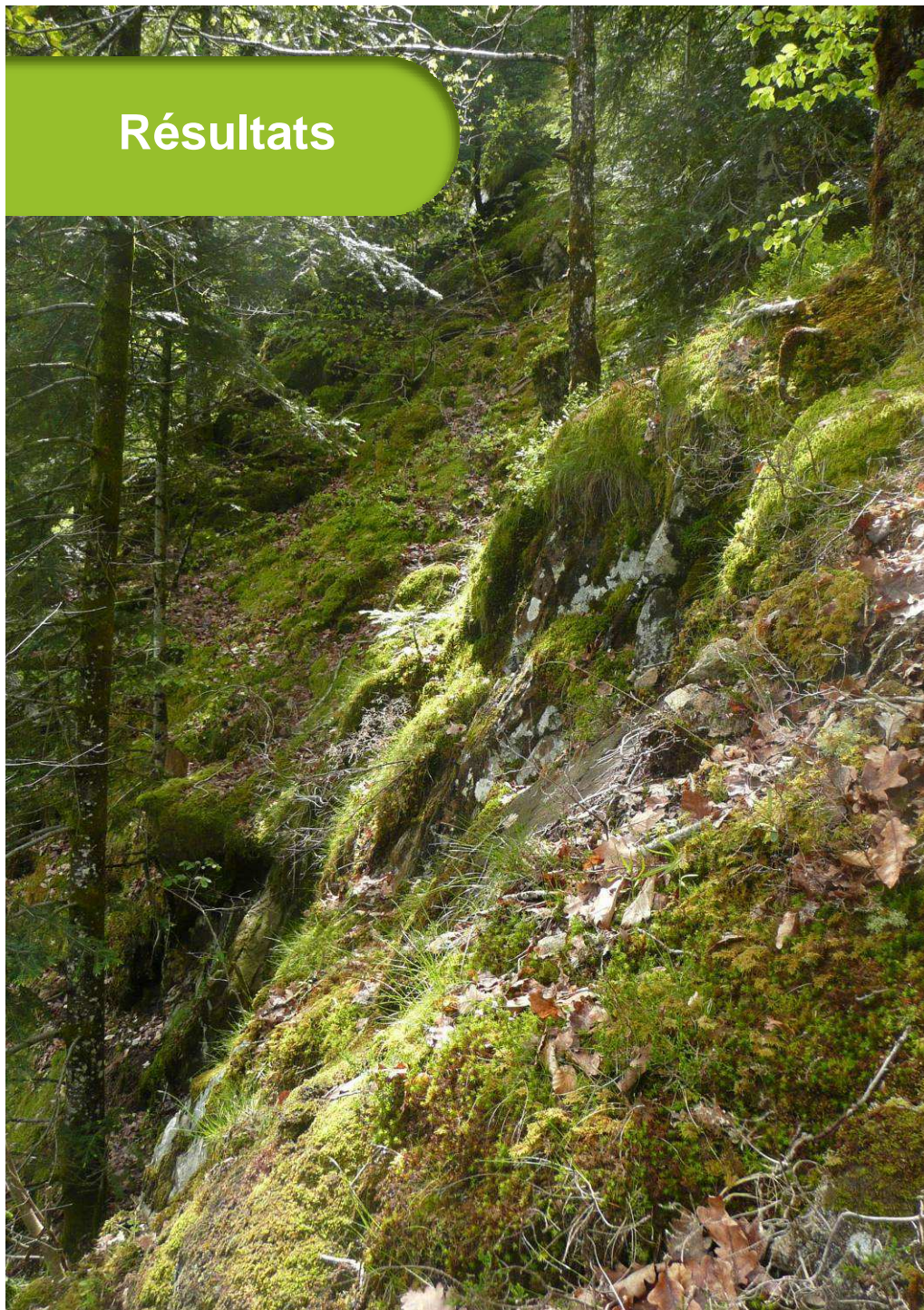
Prospections occasionnelles en 2009

Inventaires pour le projet de Réserve
Biologique en Forêt Domaniale
ONF (2011)

Inventaires dans le site Natura 2000
(2013-2014)



Résultats

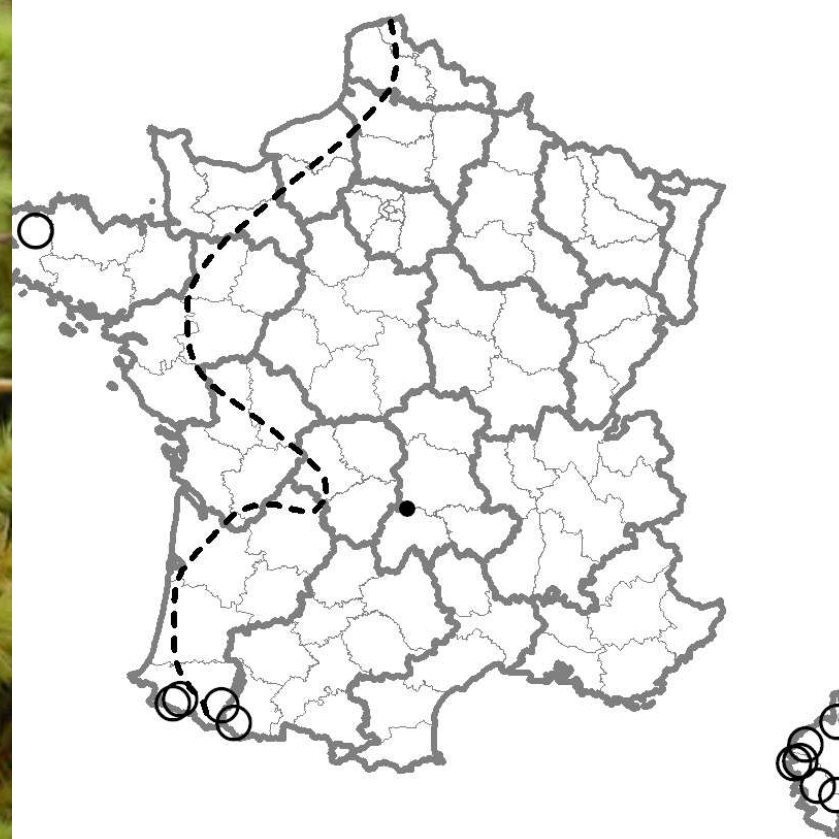


Richesse exceptionnelle
~ 200 taxons recensées

Nombreux taxons
très rares en France

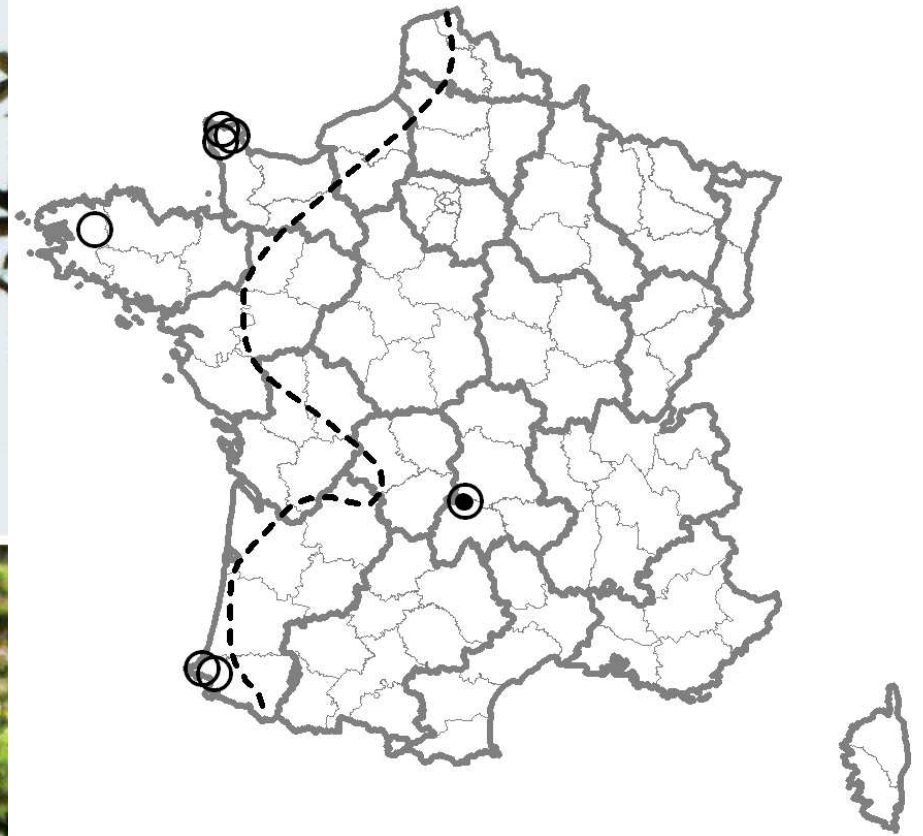
Résultats

Breutelia chrysocoma



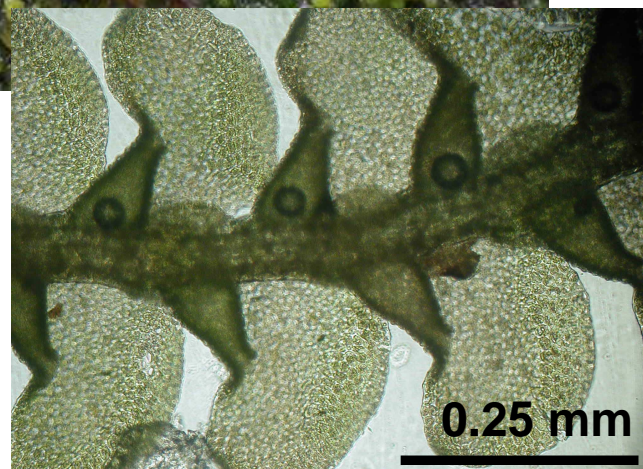
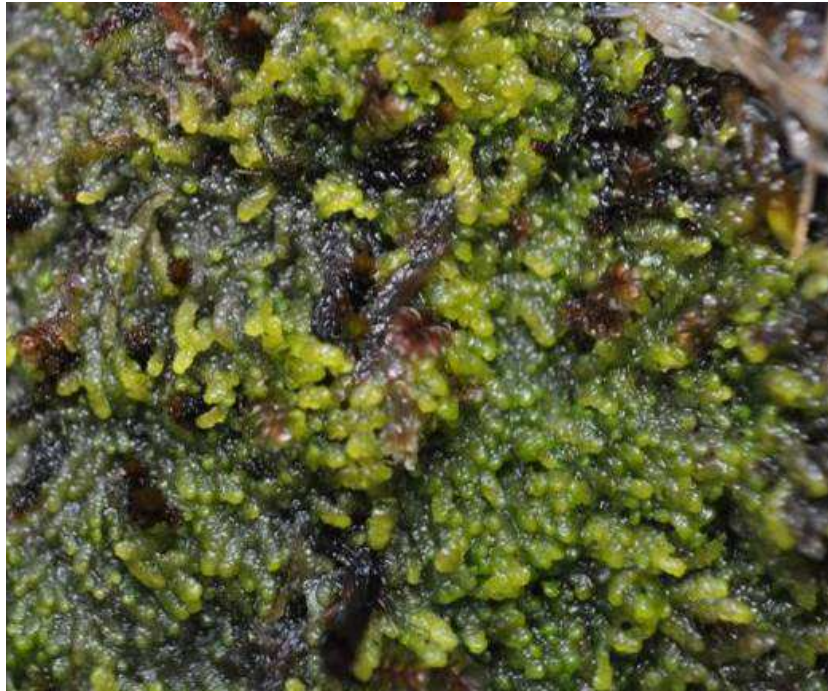
Résultats

Plagiochila exigua



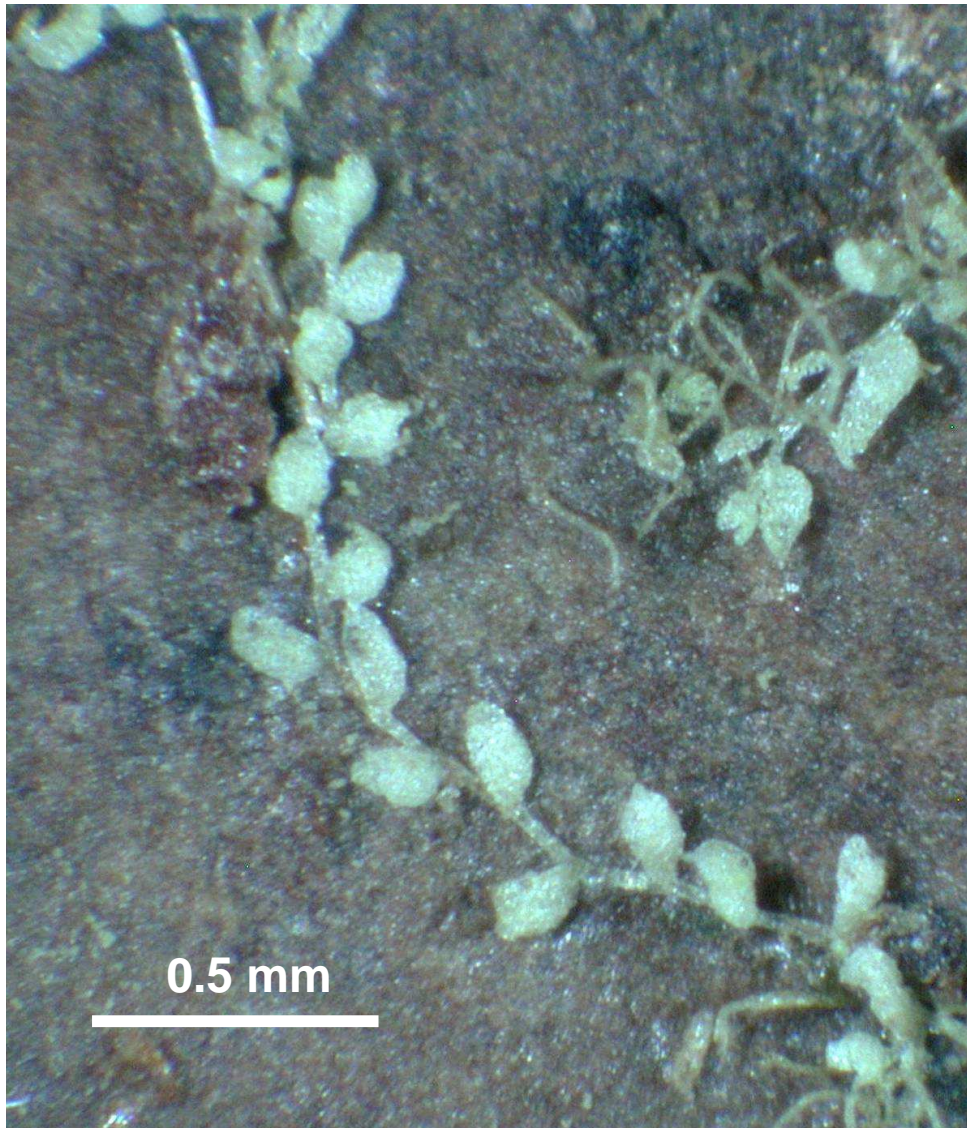
Résultats

Lejeunea patens



Résultats

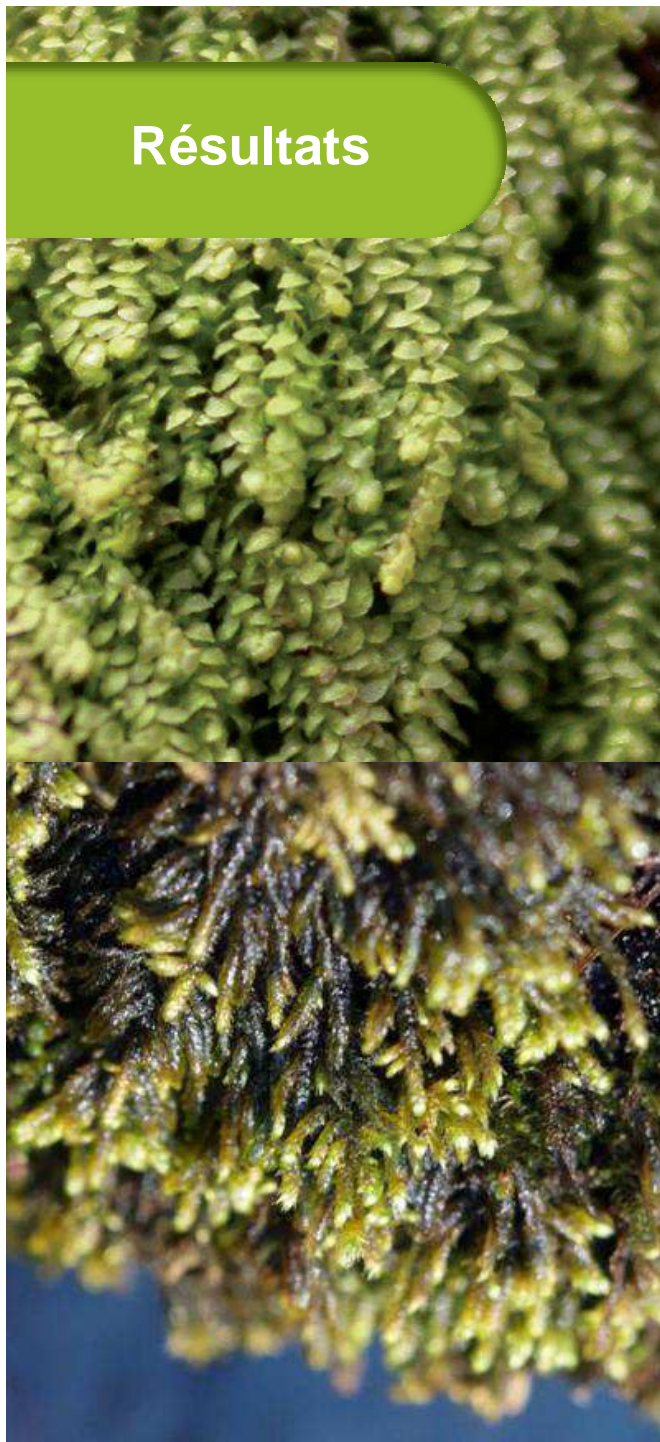
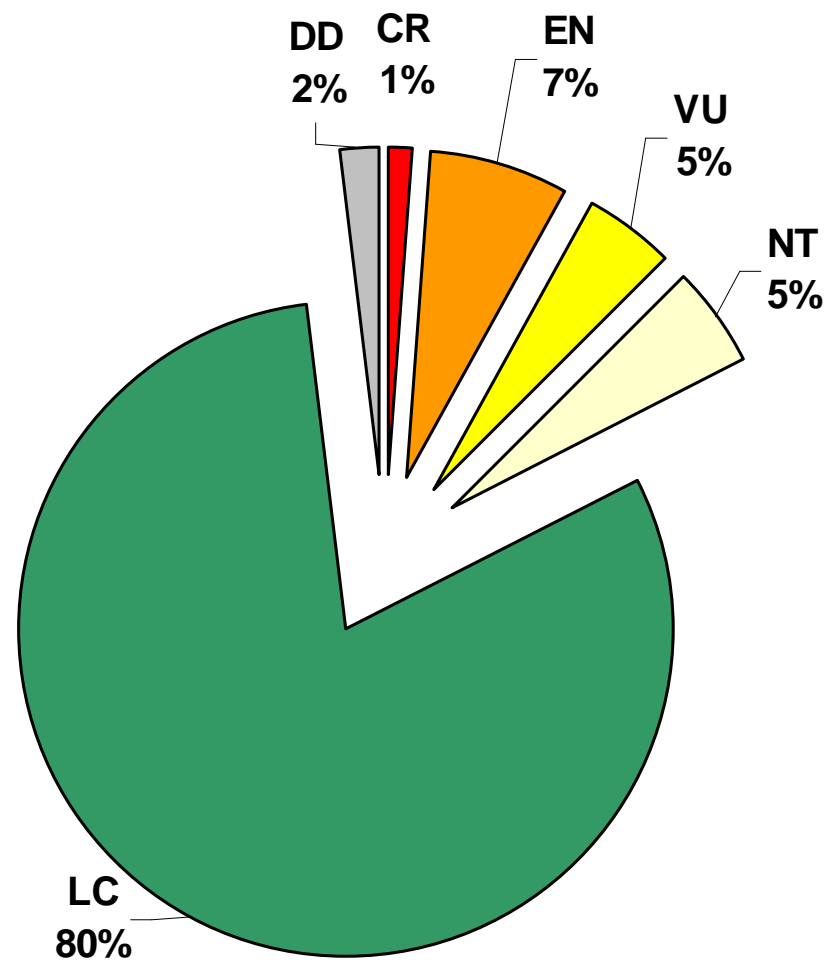
Aphanolejeunea microscopica



Résultats



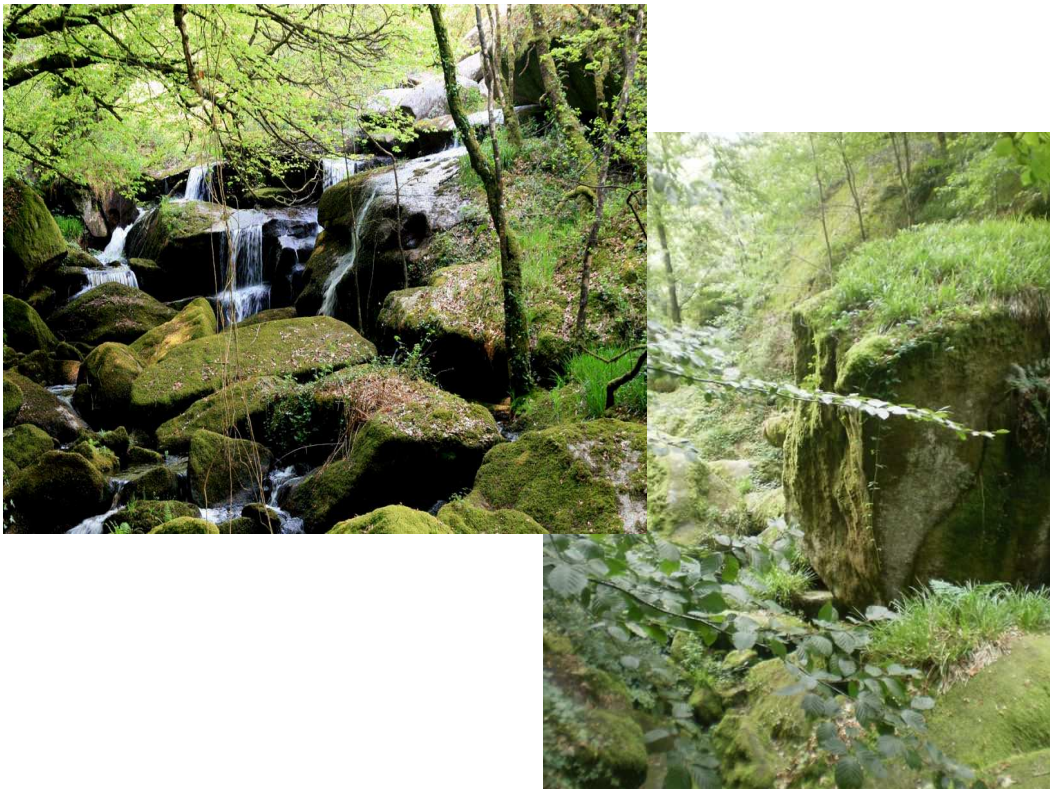
25 espèces menacées à l'échelle régionale
(*Liste rouge bryophytes d'Auvergne*)



Discussion

Les gorges de la Rhue :

→ une île bretonne
à 300 km à l'intérieur des terres

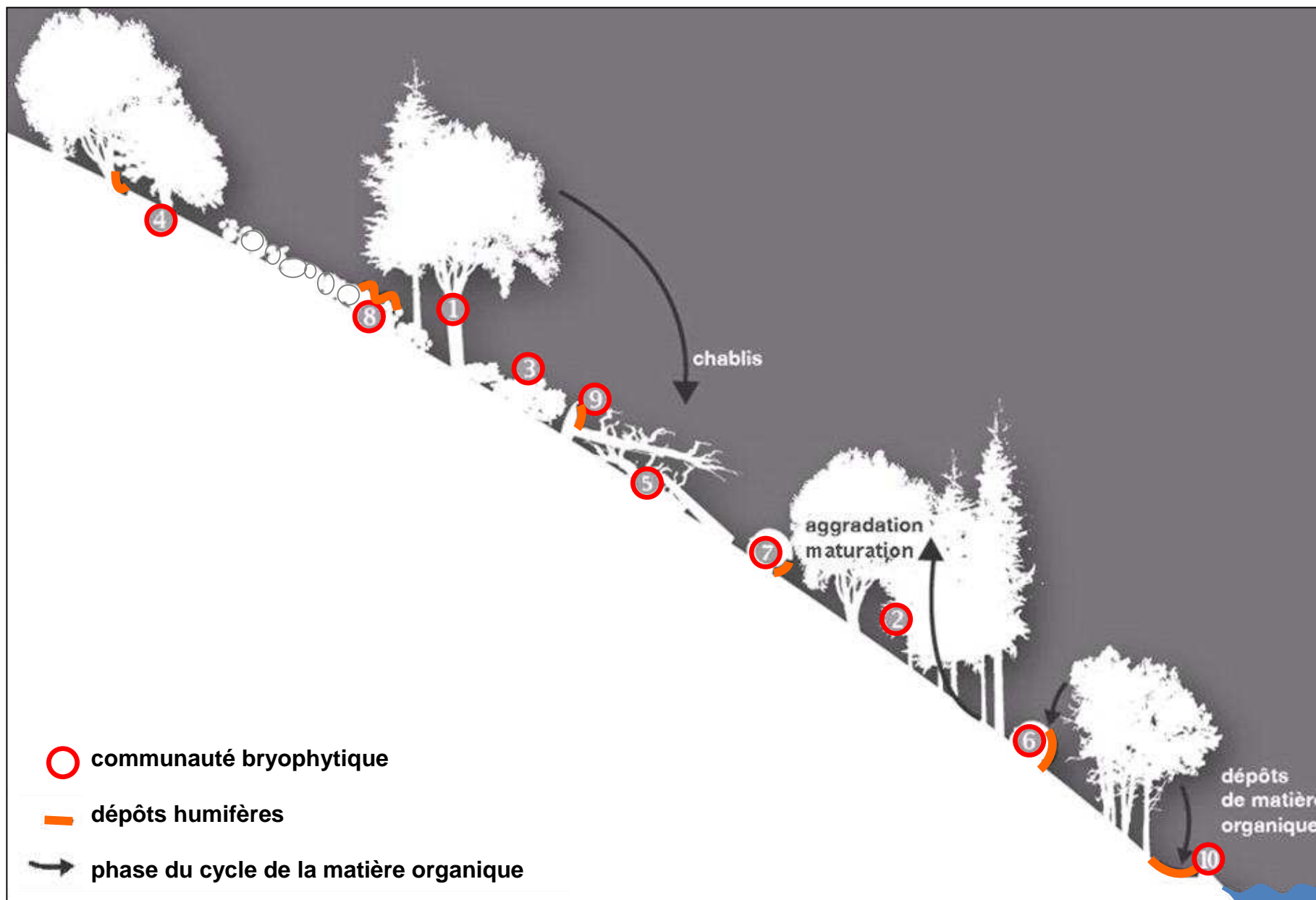


Discussion

Des facteurs explicatifs complexes

- Composante climatique originale
 - Encaissement extrême
 - Diversité des habitats
et des micro-habitats
 - Continuité forestière
- Populations relictuelles
ex : Breutelia





Conservation

Simple au plan des principes :

→ non intervention totale et définitive

- Impacts de la sylviculture
- Forte perturbation hydrologique :
les barrages



CONNAÎTRE

2013

SENSIBILISER

ASSISTER

CONSERVER



Nous vous remercions de votre attention

Conservatoire botanique national du Massif central

Siège

Le Bourg
43230 CHAVANIAC-LAFAYETTE
Tél. : 04 71 77 55 65
Fax : 04 71 77 55 74
Courriel : conservatoire.siege@cbnmc.fr
Site Internet : www.cbnmc.fr

Antenne Limousin

38 bis, avenue de la Libération
87000 LIMOGES
Tél. : 05 55 77 51 47

Antenne Rhône-Alpes

Maison du Parc
Moulin de Virieu
2, rue Benaÿ
42410 PELUSSIN
Tél. : 04 74 59 17 93





**Présentation
du site Natura 2000
FR8301068
« Gorges de la Rhue »**

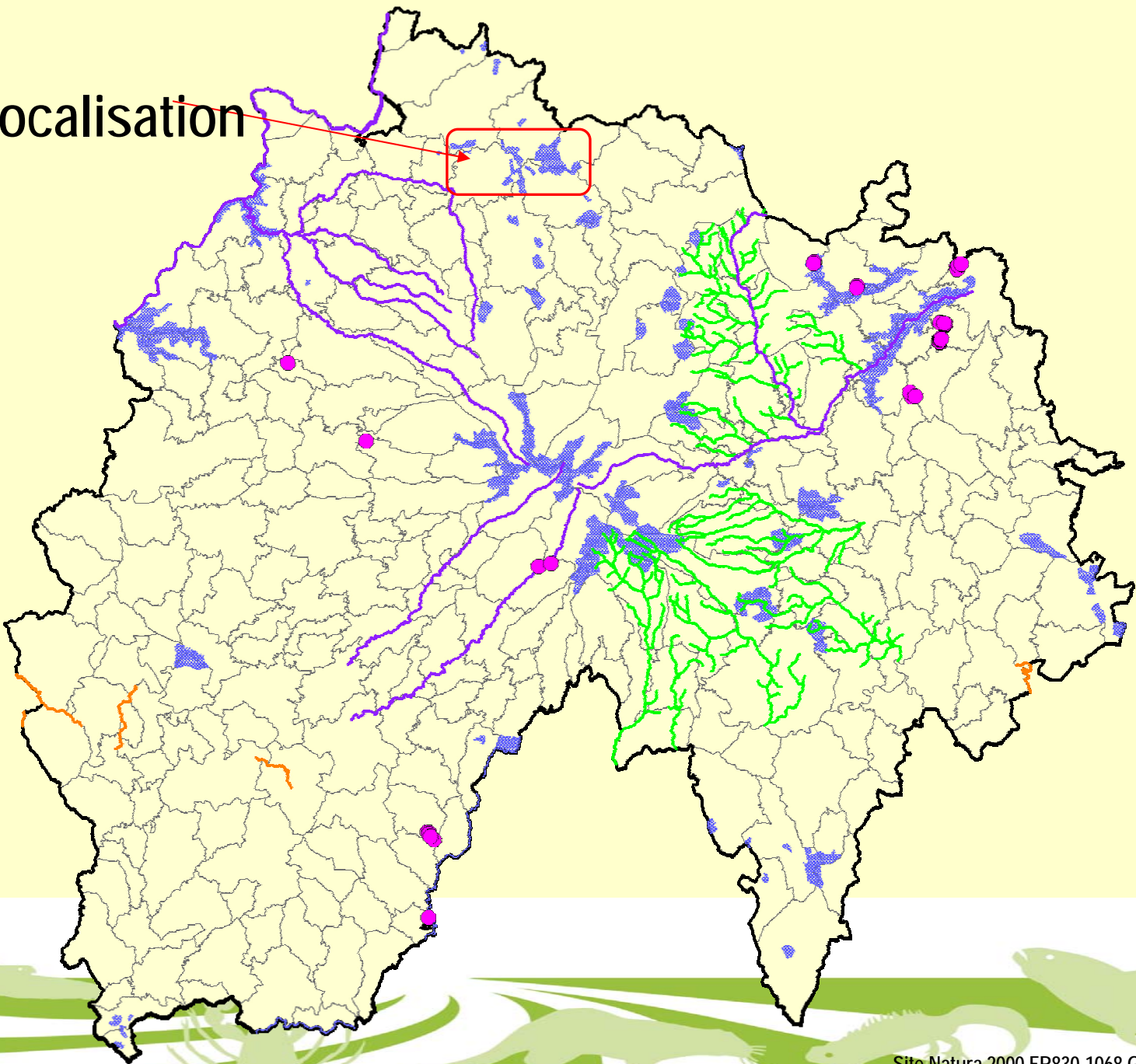
Office National des Forêts

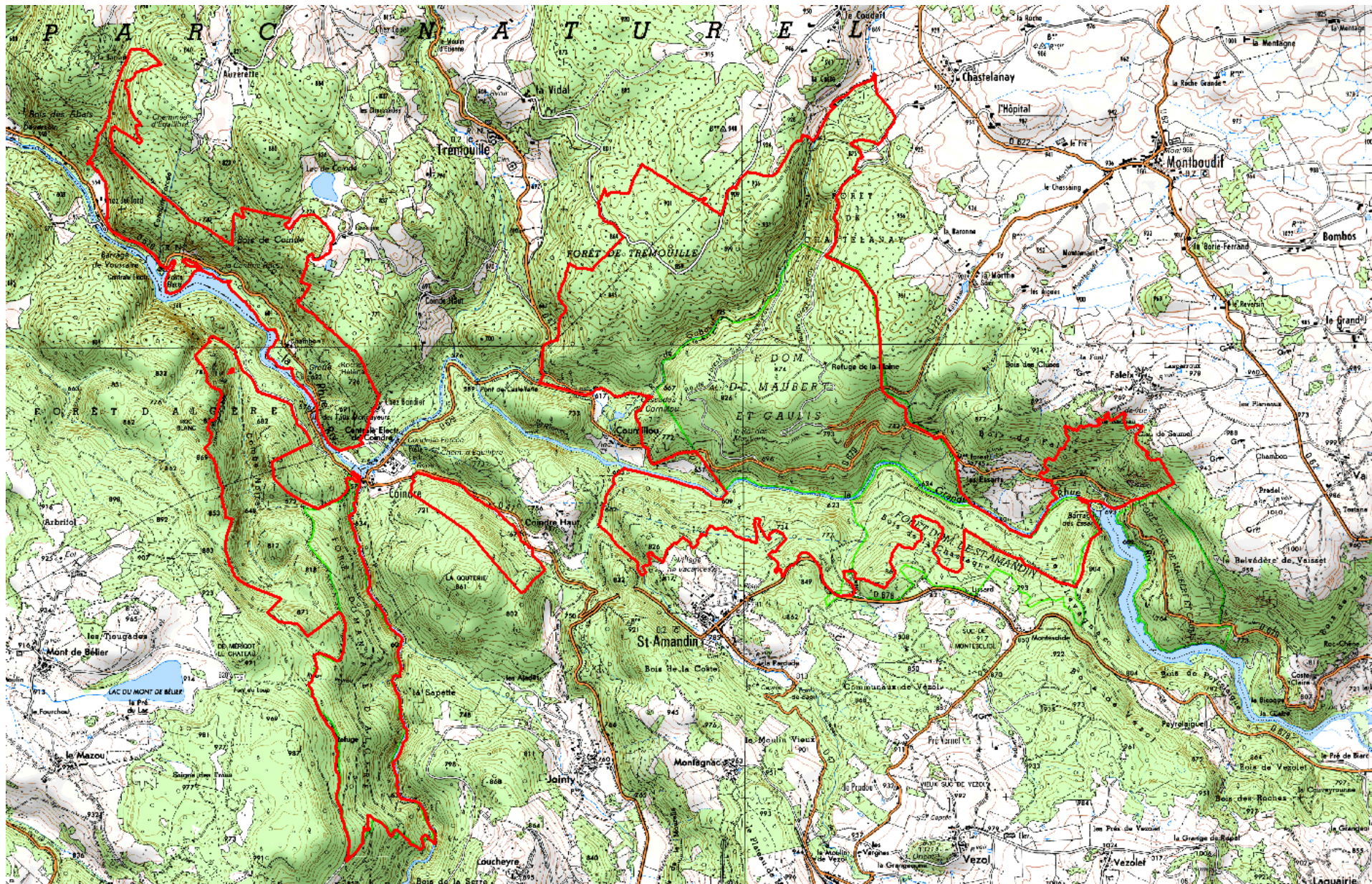


JOURNÉE FORÊT/BIODIVERSITÉ
17 octobre 2013



Localisation





■ Diagnostic socio-économique

■ Usages actuels

- Forestier à 99 % (dont 2/3 en forêts publiques, 1/3 de forêts privées)
- Agricole (prés, prairies ouvertes et les accrus) : 1%
- Hydroélectricité : Barrage de Voussaire (centrale de Coindre)
- Tourisme et activité de loisirs : Chasse, pêche, randonnée (pédestre, équestre ...) et sports mécaniques



■ Usages anciens

Feu, déforestation, pâturage, sylviculture notamment du Sapin, Hêtre et chênes, hydroélectricité ⇒ plus aucune forêt naturelle sur le site. Au mieux, de très petites forêts sub-naturelles = *Forêts reliques à essences indigènes, sans gestion depuis plus de 50 ans*

≈ quelques hectares sur le site

≈ mais avec quelques perturbations (essences non autochtones introduites)

Diagnostic socio-économique

Commune	Surface (ha) proposée en 2010				Total
	Terrain privé	Terrain forestier sectional	Terrain forestier domanial	Total terrain relevant du régime forestier	
Champs-sur-Tarentaine-Marchal	98	0	0	0	98
Montboudif	36	48	193	241	277
Riom-ès-Montagnes	0	0	96	96	96
Saint-Amandin	27	71	67	138	165
Saint-Etienne-de-Chomeil	104	0	0	0	104
Trémouille	104	181	0	181	285
Total	368	300	357	657	1025

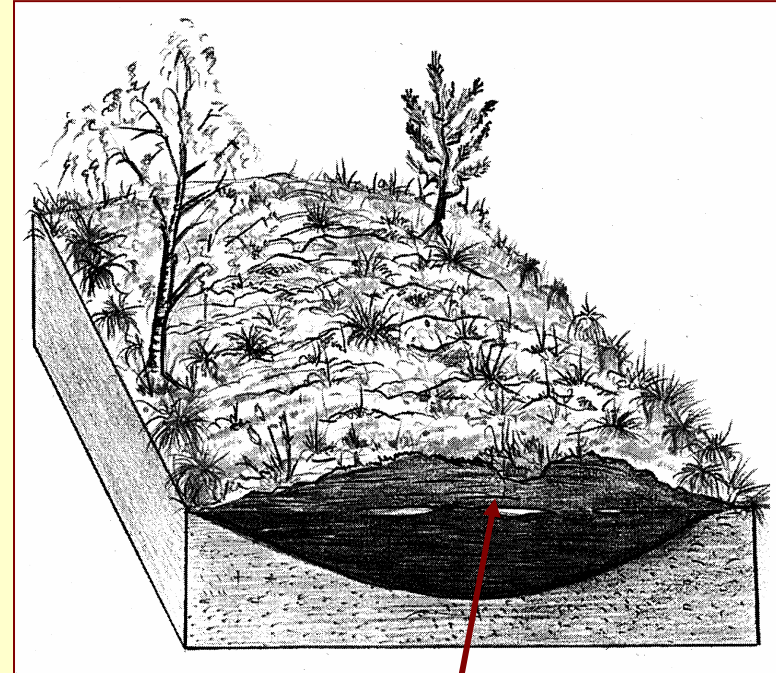
Diagnostic environnemental

Les Tourbières hautes actives

Ce sont des tourbières dites bombées ou hautes actives caractérisées par certaines espèces présentes sur le site. Certaines de ces plantes sont protégées au niveau national ou régional.



(Photo ONF) *Tourbière de Trémouille*



La tourbe se bombe avec la multiplication des sphaignes.

Diagnostic environnemental

Les éboulis siliceux



*Éboulis du
Rocher de
l'Écureuil*



*Éboulis du
Rocher de
l'Écureuil*

(Photos ONF)



Diagnostic environnemental

Les dalles rocheuses



**Sédum : plante hôte du
Grand Apollon**



Diagnostic environnemental

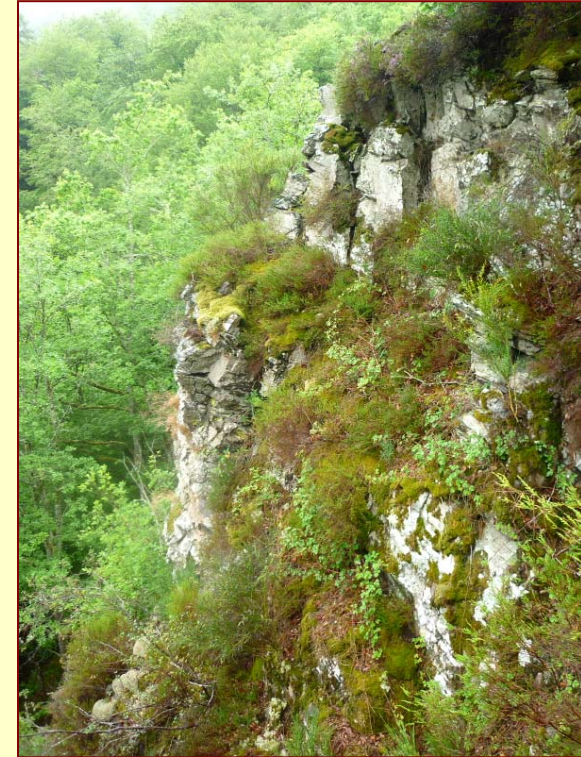
Les parois rocheuses



Diagnostic environnemental

Les landes sèches

*Lande
« naturelle » à
Bruyère et Callune
versant sud des
gorges, près de
Voussaire*



*Lande
« naturelle » à
Genêt purgatif
(Bois de Coindre)*



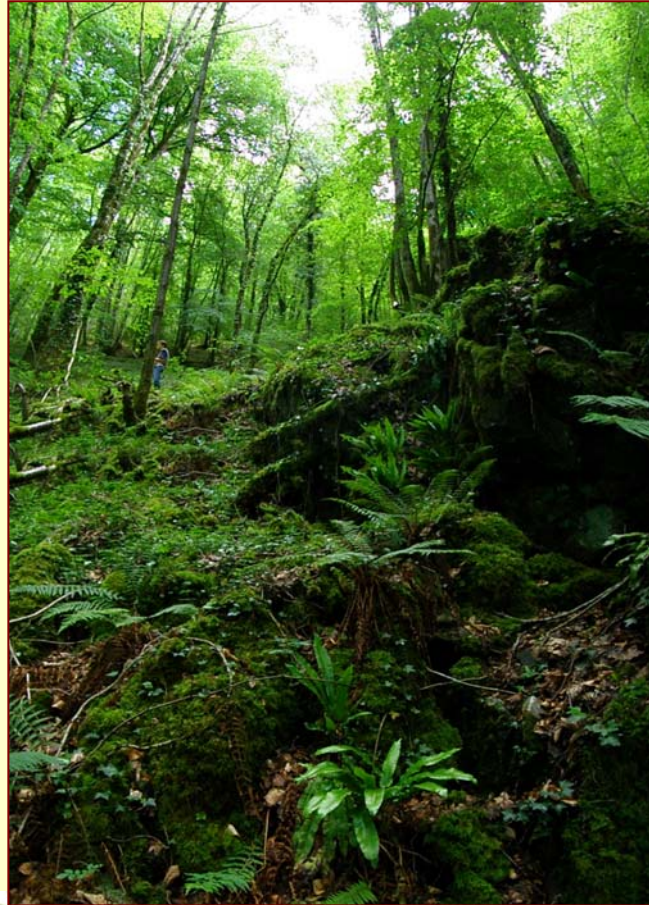
Callune

Bruyère cendrée

(Photos ONF)

Diagnostic environnemental

Les forêts de ravins



Forêt de ravin sur éboulis de gros blocs, Combe Noire



(Photo ONF)

Diagnostic environnemental

La Hêtraie à Houx

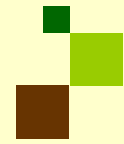


Diagnostic environnemental

Les forêts alluviales résiduelles



Photos : ONF



Diagnostic environnemental

Les tourbières boisées

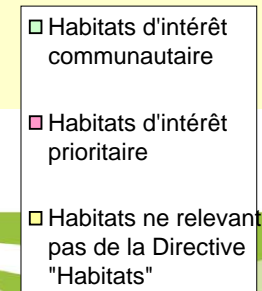
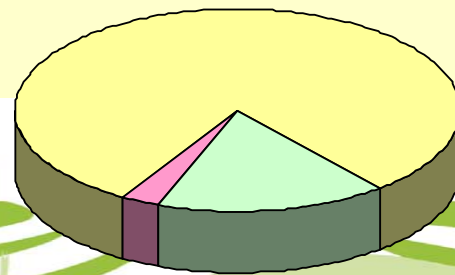


Diagnostic environnemental

Résultats globaux

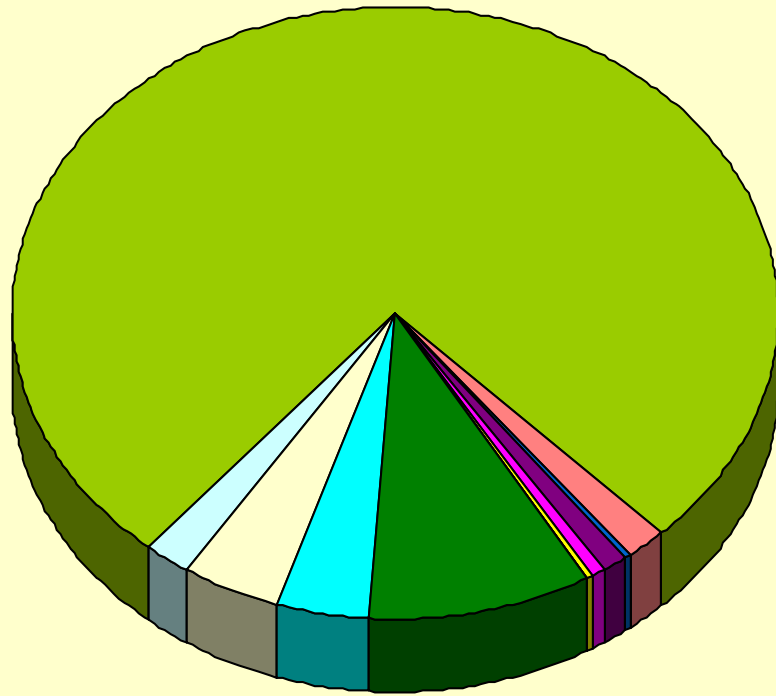
Les habitats naturels

Habitats élémentaires	Nombre de types	Surface (ha)	% par rapport à la surface totale du site
Habitats d'intérêt communautaire	12	174	17%
Habitats d'intérêt prioritaire	7	28	3%
Total des habitats relevant de la Directive "Habitats"	19	202	20%
Habitats ne relevant pas de la Directive "Habitats"	22	823	80%
Total	41	1025	100%



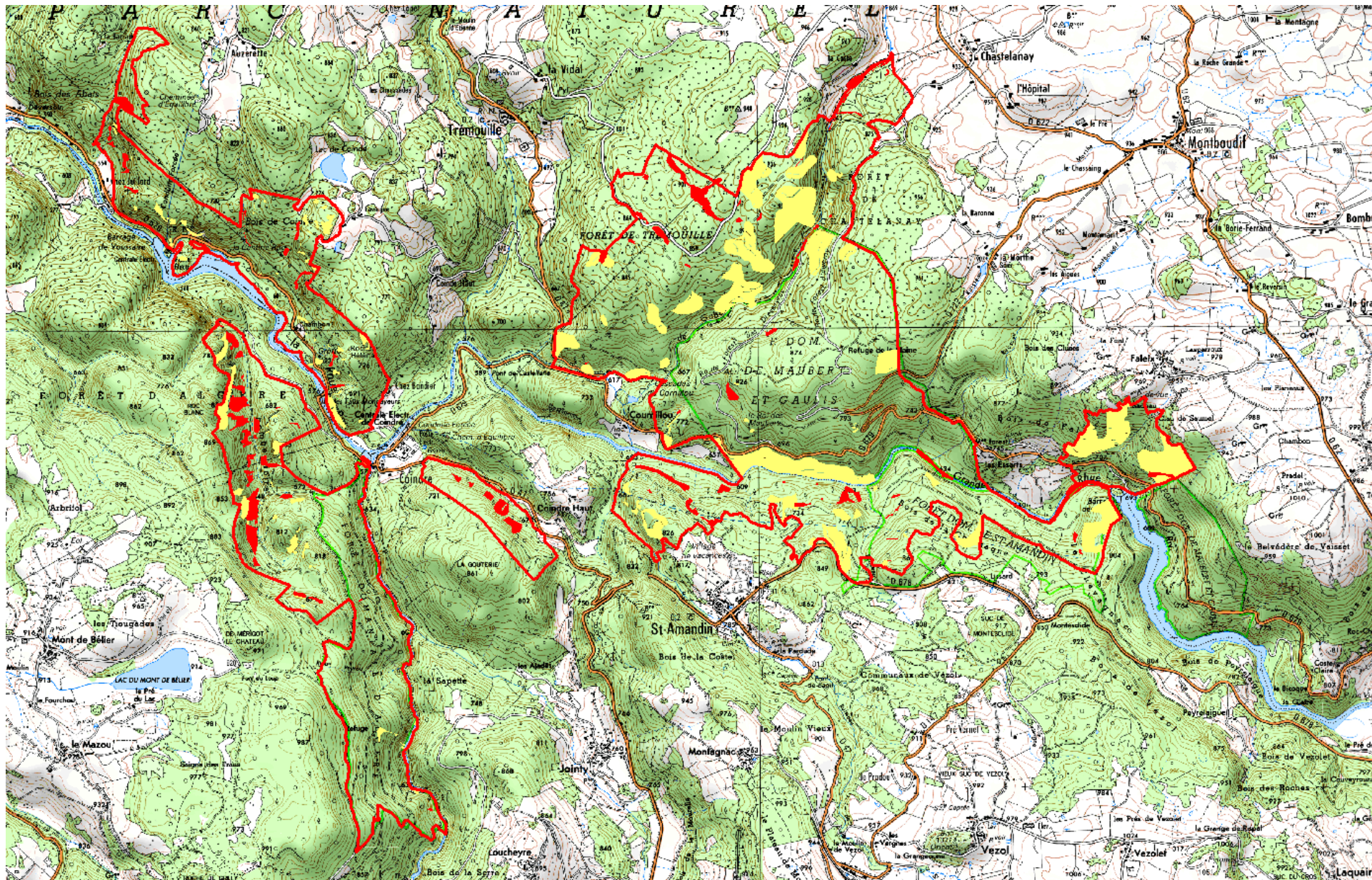
Présentation du diagnostic environnemental

Surface totale 2010 (ha)



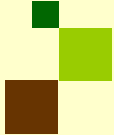
- 9180
- 91EO
- 5120
- 8220
- 9120
- 8230
- 91D0
- 4030
- 7110
- 8150
- 9410
- 9130
- 6430
- 7140





Habitats d'espèces



 Mais aussi ...



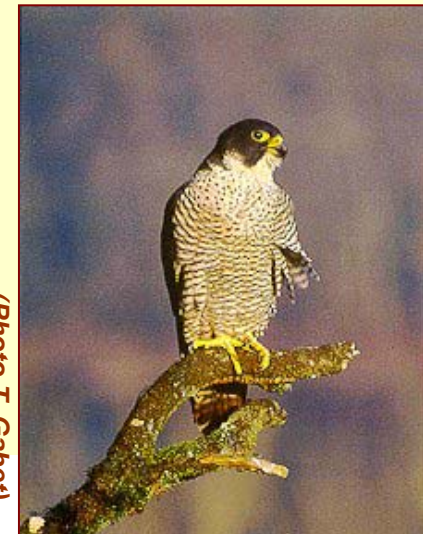
(Photo C. Kerihuel)



(Photo H. Picq)

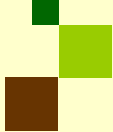


(Photo Gosselin, Sura De la Petite)



(Photo T. Gabet)



 Mais aussi ...



(Photos ONF)



Risques et impacts observés sur les habitats naturels et les espèces

■ RISQUE A COURT TERME

- Intensification des pratiques culturales notamment dans le domaine sylvicole, bois énergie, volonté d'anticipation du changement climatique...

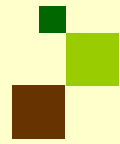
■ IMPACTS DES ACTIVITES HUMAINES SUR LES HABITATS ET ESPECES DE LA DIRECTIVE HABITATS

- Pollution des eaux de surface
- Modification du fonctionnement des nappes alluviales (hydroélectricité...)
- Destruction directe (desserte forestière, pratique de sports motorisés, aménagements type place de dépôt ...)
- Substitution d'habitats (introduction d'essences, d'espèces...)

■ LES DYNAMIQUES " NATURELLES " DE LA VEGETATION

- Fermeture de certains milieux ouverts





OBJECTIFS DE DÉVELOPPEMENT DURABLE DU DOCOB

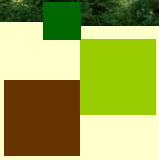
■ Enjeu général de préservation

Le site forme un grand massif forestier homogène, avec une forte opposition des versants. L'enjeu majeur réside dans la consolidation de la phase de sénescence des peuplements forestiers et donc dans le maintien d'une quantité de bois mort dans les forêts.

■ Objectifs de gestion adaptée

- Préservation des zones humides ;
- Restauration des zones humides ;
- Maintien, amélioration des pratiques de gestion forestière sur les habitats d'intérêt communautaire.
 - Choix d'essences caractéristiques
 - Traitement adapté à la résilience de l'habitat (et dans certains cas non intervention 9180-91E0)
 - Adaptées la sur les habitats interstitiels
 - ...





Merci de votre attention

